



ที่ ๐๑๓๒.๐๑๑/๗๐๐

สำนักงานสาธารณสุขจังหวัดอุดรธานี  
๕ ถนนอธิบดี อำเภอเมืองอุดรธานี ๔๑๐๐๐

๗ กุมภาพันธ์ ๒๕๖๕

เรื่อง แจ้งเวียนแนวทางปฏิบัติเกี่ยวกับการยืมพัสดุประเภทใช้คงรูปและกรวยยืมพัสดุประเภทใช้สิ้นเปลืองของ  
หน่วยงานในสังกัดสำนักงานสาธารณสุขจังหวัดอุดรธานี

เรียน ผู้อำนวยการโรงพยาบาลอุดรธานี, ผู้อำนวยการโรงพยาบาลทั่วไป, ผู้อำนวยการโรงพยาบาลชุมชนทุกแห่ง,  
สาธารณสุขอำเภอทุกอำเภอ, หัวหน้ากลุ่มงานทุกกลุ่มงานในสำนักงานสาธารณสุขจังหวัดอุดรธานี

- สิ่งที่ส่งมาด้วย ๑. ประกาศสำนักงานสาธารณสุขจังหวัดอุดรธานี เรื่อง แนวทางปฏิบัติเกี่ยวกับการยืมพัสดุ  
ประเภทใช้คงรูปและการยืมพัสดุประเภทใช้สิ้นเปลือง จำนวน ๑ ชุด
๒. ใบยืมพัสดุประเภทใช้คงรูป และพัสดุประเภทใช้สิ้นเปลืองของเจ้าหน้าที่รัฐ  
ของหน่วยงานในสังกัดสำนักงานสาธารณสุขอุดรธานี จำนวน ๑ ชุด

ตามมติคณะรัฐมนตรี เมื่อวันที่ ๒๓ มกราคม ๒๕๖๑ เห็นชอบให้หน่วยงานภาครัฐเข้าร่วมการ  
ประเมินคุณธรรม และความโปร่งใสในการดำเนินงานของหน่วยงานภาครัฐ (Integrity and Transparency  
Assessment : ITA) ในปีงบประมาณ พ.ศ.๒๕๖๑ - ๒๕๖๔ โดยใช้แนวทางและเครื่องมือตามกรอบแบบประเมิน  
คุณธรรมและความโปร่งใสในการดำเนินงานของหน่วยงานภาครัฐ ประจำปีงบประมาณ พ.ศ. ๒๕๖๕ ที่สำนักงาน  
ป.ป.ช. กำหนดมุ่งเน้นการประเมินระดับการรับรู้ของบุคลากรภายใน และบุคลากรภายนอกของหน่วยงานใน  
ประเด็นการใช้ทรัพย์สินของราชการ ตลอดจนการตรวจสอบข้อมูลการเปิดเผยข้อมูลสาธารณะของหน่วยงาน ผล  
การประเมินคุณธรรมและความโปร่งใสในการดำเนินงานของหน่วยงานภาครัฐ ประจำปีงบประมาณ พ.ศ.๒๕๖๕  
มุ่งเน้นการประเมินระดับการรับรู้ของ (ITA) ประจำปีงบประมาณพ.ศ. ๒๕๖๕ ถูกกำหนดเป็นการประเมินผู้บริหาร  
องค์กร ประเด็นการกำกับดูแลการทุจริตด้วย นั้น

สำนักงานสาธารณสุขจังหวัดอุดรธานี ขอเรียนว่าเพื่อเป็นการส่งเสริมมาตรการป้องกันการทุจริต  
และผลประโยชน์ทับซ้อนในการใช้ทรัพย์สินของราชการและการขอยืมทรัพย์สินของเจ้าหน้าที่รัฐอันเป็นสาเหตุหนึ่ง  
ของการทุจริตและประพฤติมิชอบ รวมถึงการขัดกันระหว่างประโยชน์ส่วนบุคคลกับประโยชน์ส่วนรวมในการใช้  
ทรัพย์สินของราชการและการขอยืมทรัพย์สินของเจ้าหน้าที่รัฐ ตลอดจนเป็นไปตามข้อกำหนดในการประเมิน  
คุณธรรมและความโปร่งใสในการดำเนินงานของหน่วยงานภาครัฐ ประจำปีงบประมาณ พ.ศ. ๒๕๖๕ และระเบียบ  
กระทรวงการคลังว่าด้วยการจัดซื้อจัดจ้างและการบริหารพัสดุภาครัฐ พ.ศ.๒๕๖๐ ที่ระบุถึงการให้ยืมหรือนำพัสดุ  
ไปใช้ในกิจการซึ่งมิใช่เพื่อประโยชน์ของทางราชการนั้นจะกระทำมิได้ การยืมพัสดุประเภทใช้คงรูปและการยืมพัสดุ  
ประเภทใช้สิ้นเปลือง ผู้ยืมต้องทำหลักฐานการยืมเป็นลายลักษณ์อักษร แสดงเหตุผลและกำหนดวันส่งคืน ตาม  
หลักเกณฑ์ วิธีการ และแนวทางปฏิบัติเกี่ยวกับการยืมพัสดุประเภทใช้คงรูประหว่างหน่วยงานของรัฐ การให้บุคคล  
ยืมใช้ภายในสถานที่ของหน่วยงานของรัฐเดียวกัน และการยืมไปใช้นอกสถานที่ของหน่วยงานของรัฐ ดังนี้

๑. การยืมระหว่างหน่วยงานของรัฐ จะต้องได้รับอนุมัติจากหัวหน้าหน่วยงานของรัฐผู้ให้ยืม
๒. การให้บุคคลยืมใช้ภายในสถานที่ของหน่วยงานของรัฐเดียวกัน จะต้องได้รับอนุมัติจาก  
หัวหน้าหน่วยงานของรัฐรับผิดชอบพัสดุนั้น แต่ถ้ายืมไปใช้นอกสถานที่ของหน่วยงานของรัฐ จะต้องได้รับอนุมัติจาก  
หัวหน้าหน่วยงานของรัฐ

/๓, ผู้ยืมพัสดุ...

๓. ผู้ยืมพัสดุประเภทใช้คงรูป จะต้องนำพัสดุนั้นมาส่งคืนในสภาพที่ใช้การได้เรียบร้อย หากเกิดชำรุดเสียหาย หรือใช้การไม่ได้ หรือสูญหายไป ให้ผู้ยืมจัดการแก้ไขซ่อมแซมให้คงสภาพเดิม โดยเสียค่าใช้จ่ายของตนเองหรือชดใช้เป็นพัสดุประเภท ชนิด ขนาด ลักษณะและคุณภาพอย่างเดียวกันหรือชดใช้เป็นเงินตามราคาที่เป็นอยู่ในขณะยืม

๔. การยืมพัสดุประเภทใช้สิ้นเปลืองระหว่างหน่วยงานของรัฐ ให้กระทำได้เฉพาะเมื่อหน่วยงานของรัฐผู้ยืมมีความจำเป็นต้องใช้พัสดุนั้นเป็นการรีบด่วน จะดำเนินการจัดหาได้ไม่ทันการ และหน่วยงานของรัฐผู้ให้ยืมมีพัสดุนั้นๆ พอที่จะให้ยืมได้ โดยไม่เป็นการเสียหายแก่หน่วยงานของรัฐของตน และให้มีหลักฐานการยืมเป็นลายลักษณ์อักษร ทั้งนี้ โดยปกติหน่วยงานของรัฐผู้ยืมจะต้องจัดหาพัสดุ ประเภท ชนิด และปริมาณเช่นเดียวกันส่งคืนให้หน่วยงานของรัฐผู้ให้ยืม

๕. เมื่อครบกำหนดยืม ให้ผู้ให้ยืมหรือผู้รับหน้าที่แทนมีหน้าที่ติดตามทวงพัสดุที่ให้ยืมไปคืนภายใน ๗ วัน นับแต่วันครบกำหนด

ในการนี้ จึงขอให้ท่าน และผู้ที่ได้รับมอบอำนาจ ควบคุม กำกับดูแล ตรวจสอบให้ผู้ปฏิบัติงานประพฤติปฏิบัติตามแนวทางปฏิบัติเกี่ยวกับการยืมพัสดุประเภทใช้คงรูปและการยืมพัสดุประเภทใช้สิ้นเปลือง โดยใส่ใบยืมพัสดุประเภทคงรูปและพัสดุประเภทใช้สิ้นเปลือง ตลอดจนผังกระบวนการยืมพัสดุประเภทคงรูปและพัสดุประเภทใช้สิ้นเปลืองของเจ้าหน้าที่รัฐของหน่วยงานในสังกัดสำนักงานสาธารณสุขจังหวัดอุดรธานี ตามสิ่งที่ส่งมาด้วย และสื่อสารให้บุคลากรให้รับทราบทั่วทั้งองค์กร สามารถเรียกดูใบยืมพัสดุประเภทใช้คงรูป และพัสดุประเภทใช้สิ้นเปลืองได้ที่เว็บไซต์สำนักงานสาธารณสุขจังหวัดอุดรธานี [www.udolmoph.go.th](http://www.udolmoph.go.th) ระเบียบและแบบฟอร์มงานพัสดุ

จึงเรียนมาเพื่อโปรดทราบและแจ้งบุคลากรทุกระดับในสังกัดถือปฏิบัติอย่างเคร่งครัดต่อไป

ขอแสดงความนับถือ



(นายปรเมษฐ์ กิ่งโก้)

นายแพทย์สาธารณสุขจังหวัดอุดรธานี

กลุ่มงานบริหารทั่วไป

งานพัสดุ

โทร. ๐-๔๒๒๔-๗๘๙๘

โทรสาร. ๐-๔๒๒๔-๗๘๙๘



ที่ อต ๐๐๓๒.๐๐๑/พ.๐๑

สำนักงานสาธารณสุขจังหวัดอุดรธานี  
๔ ถนนอธิบดี อำเภอเมืองอุดรธานี ๔๑๐๐๐

๒๒ มกราคม ๒๕๖๔

เรื่อง แนวทางปฏิบัติเกี่ยวกับการยืมพัสดุประเภทใช้คงรูปและการยืมพัสดุประเภทใช้สิ้นเปลืองของหน่วยงาน  
ในสังกัดสำนักงานสาธารณสุขจังหวัดอุดรธานี

เรียน ผู้อำนวยการโรงพยาบาลอุดรธานี, ผู้อำนวยการโรงพยาบาลทั่วไป, ผู้อำนวยการโรงพยาบาลชุมชนทุกแห่ง,  
สาธารณสุขอำเภอทุกอำเภอ, หัวหน้ากลุ่มงานทุกกลุ่มงานในสำนักงานสาธารณสุขจังหวัดอุดรธานี

สิ่งที่ส่งมาด้วย ๑. ประกาศสำนักงานสาธารณสุขจังหวัดอุดรธานี เรื่อง แนวทางปฏิบัติเกี่ยวกับการยืมพัสดุ  
ประเภทใช้คงรูปและการยืมพัสดุประเภทใช้สิ้นเปลือง จำนวน ๑ ชุด  
๒. ใบยืมพัสดุประเภทใช้คงรูป และพัสดุประเภทใช้สิ้นเปลืองของเจ้าหน้าที่รัฐของหน่วยงาน  
ในสังกัดสำนักงานสาธารณสุขจังหวัดอุดรธานี จำนวน ๑ ชุด  
ตามมติคณะรัฐมนตรี เมื่อวันที่ ๒๓ มกราคม ๒๕๖๓ เห็นชอบให้หน่วยงานภาครัฐเข้าร่วมการ

ประเมินคุณธรรม และความโปร่งใสในการดำเนินงานของหน่วยงานภาครัฐ (Integrity and Transparency Assessment : ITA) ในปีงบประมาณ พ.ศ.๒๕๖๓ - ๒๕๖๔ โดยใช้แนวทางและเครื่องมือตามกรอบแบบประเมิน  
คุณธรรมและความโปร่งใสในการดำเนินงานของหน่วยงานภาครัฐ ประจำปีงบประมาณ พ.ศ. ๒๕๖๔ ที่สำนักงาน  
ป.ป.ช.กำหนด มุ่งเน้นการประเมินระดับการรับรู้ของบุคลากรภายในและบุคลากรภายนอกของหน่วยงาน ใน  
ประเด็นการใช้ทรัพย์สินของราชการ ตลอดจนการตรวจสอบข้อมูลการเปิดเผยข้อมูลสาธารณะของหน่วยงาน  
ผลการประเมินคุณธรรมและความโปร่งใสในการดำเนินงานของหน่วยงานภาครัฐ ประจำปีงบประมาณ พ.ศ.๒๕๖๔  
มุ่งเน้นการประเมินระดับการรับรู้ของ (ITA) ประจำปีงบประมาณ พ.ศ. ๒๕๖๔ ถูกกำหนดเป็นการประเมิน  
ผู้บริหารองค์กร ประเด็นการกำกับดูแลการทุจริตด้วย นั้น

สำนักงานสาธารณสุขจังหวัดอุดรธานี ขอเรียนว่าเพื่อเป็นการส่งเสริมมาตรการป้องกันการทุจริต  
และผลประโยชน์ทับซ้อนในการใช้ทรัพย์สินของราชการและการขอยืมทรัพย์สินของเจ้าหน้าที่รัฐอื่นเป็นสาเหตุหนึ่ง  
ของกาทุจริตและประพฤติมิชอบ รวมถึงการขัดกันระหว่างประโยชน์ส่วนบุคคลกับประโยชน์ส่วนรวมในการใช้  
ทรัพย์สินของราชการและการขอยืมทรัพย์สินของเจ้าหน้าที่รัฐ ตลอดจนเป็นไปตามข้อกำหนดในการประเมิน  
คุณธรรมและความโปร่งใสในการดำเนินงานของหน่วยงานภาครัฐ ประจำปีงบประมาณ พ.ศ. ๒๕๖๔ และระเบียบ  
กระทรวงการคลังว่าด้วยการจัดซื้อจัดจ้างและการบริหารพัสดุภาครัฐ พ.ศ.๒๕๖๐ ที่ระบุถึงการให้ยืมหรือนำพัสดุ  
ไปใช้ในกิจการซึ่งมิใช่เพื่อประโยชน์ของทางราชการนั้นจะกระทำมิได้ การยืมพัสดุประเภทใช้คงรูปและการยืมพัสดุ  
ประเภทใช้สิ้นเปลือง ผู้ยืมต้องทำหลักฐานการยืมเป็นลายลักษณ์อักษร แสดงเหตุผลและกำหนดวันส่งคืน ตาม  
หลักเกณฑ์ วิธีการ และแนวทางปฏิบัติเกี่ยวกับการยืมพัสดุประเภทใช้คงรูประหว่างหน่วยงานของรัฐ การให้บุคคล  
ยืมใช้ภายในสถานที่ของหน่วยงานของรัฐเดียวกัน และการยืมไปใช้นอกสถานที่ของหน่วยงานของรัฐ ดังนี้

๑. การยืมระหว่างหน่วยงานของรัฐ จะต้องได้รับอนุมัติจากหัวหน้าหน่วยงานของรัฐผู้ให้ยืม

๒. การให้บุคคลยืมใช้ภายในสถานที่ของหน่วยงานของรัฐเดียวกัน จะต้องได้รับอนุมัติจาก  
หัวหน้าหน่วยงานซึ่งรับผิดชอบพัสดุนั้น แต่ถ้ายืมไปใช้นอกสถานที่ของหน่วยงานของรัฐ จะต้องได้รับอนุมัติจาก  
หัวหน้าหน่วยงานของรัฐ

/... ผู้ยืมพัสดุ...

๓. ผู้ยืมพัสดุประเภทใช้คงรูป จะต้องนำพัสดุนั้นมาส่งคืนให้ในสภาพที่ใช้การได้เรียบร้อย หากเกิดชำรุดเสียหาย หรือใช้การไม่ได้ หรือสูญหายไป ให้ผู้ยืมจัดการแก้ไขซ่อมแซมให้คงสภาพเดิม โดยเสียค่าใช้จ่ายของตนเองหรือชดใช้เป็นพัสดุประเภท ชนิด ขนาด ลักษณะและคุณภาพอย่างเดียวกันหรือชดใช้เป็นเงินตามราคาที่เป็นอยู่ในขณะยื่น

๔. การยืมพัสดุประเภทใช้สิ้นเปลืองระหว่างหน่วยงานของรัฐ ให้กระทำได้เฉพาะเมื่อหน่วยงานของรัฐผู้ยืมมีความจำเป็นต้องใช้พัสดุนั้นเป็นการรีบด่วน จะดำเนินการจัดหาได้ไม่ทันการ และหน่วยงานของรัฐผู้ให้ยืมมีพัสดุนั้นๆ พอดีที่จะให้ยืมได้ โดยไม่เป็นการเสียหายแก่หน่วยงานของรัฐของตน และให้มีหลักฐานการยืมเป็นลายลักษณ์อักษร ทั้งนี้ โดยปกติหน่วยงานของรัฐผู้ยืมจะต้องจัดหาพัสดุ ประเภท ชนิด และปริมาณเช่นเดียวกันส่งคืนให้หน่วยงานของรัฐผู้ให้ยืม

๕. เมื่อครบกำหนดยืม ให้ผู้ให้ยืมหรือผู้รับหน้าที่แทนมีหน้าที่ติดตามทวงพัสดุที่ให้ยืมไปคืนภายใน ๗ วัน นับแต่วันครบกำหนด

ในการนี้ จึงขอให้ท่าน และผู้ที่ได้รับมอบอำนาจ ควบคุม กำกับดูแล ตรวจสอบให้ผู้ปฏิบัติงานประพฤติปฏิบัติตามแนวทางปฏิบัติเกี่ยวกับการยืมพัสดุประเภทใช้คงรูปและการยืมพัสดุประเภทใช้สิ้นเปลือง โดยใช้ใบยืมพัสดุประเภทคงรูปและพัสดุประเภทใช้สิ้นเปลือง ตลอดจนผังกระบวนการยืมพัสดุประเภทคงรูปและพัสดุประเภทใช้สิ้นเปลืองของเจ้าหน้าที่รัฐของหน่วยงานในสังกัดสำนักงานสาธารณสุขจังหวัดอุดรธานี ความสิ่งที่ส่งมาด้วย และสื่อสารให้บุคลากรได้รับทราบทั่วทั้งองค์กร สามารถเรียกดูใบยืมพัสดุประเภทใช้คงรูป และพัสดุประเภทใช้สิ้นเปลืองได้ที่เว็บไซต์สำนักงานสาธารณสุขจังหวัดอุดรธานี [www.udo.moph.go.th](http://www.udo.moph.go.th) ระเบียบและแบบฟอร์มงานพัสดุ

จึงเรียนมาเพื่อโปรดทราบและแจ้งบุคลากรทุกระดับในสังกัดถือปฏิบัติอย่างเคร่งครัดต่อไป

ขอแสดงความนับถือ



(นายประเมษฐ์ กิ่งแก้ว)

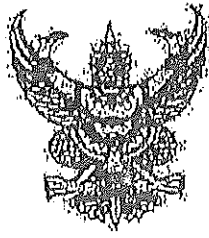
นายแพทย์สาธารณสุขจังหวัดอุดรธานี

กลุ่มงานบริหารทั่วไป

งานพัสดุ

โทร. ๐-๔๒๒๘-๗๘๘๘

โทรสาร. ๐-๔๒๒๘-๗๘๘๘



ประกาศสำนักงานสาธารณสุขจังหวัดฉะเชิงเทรา

เรื่อง แนวทางปฏิบัติเกี่ยวกับการยืมเงินสดประเภทใช้คงรูปและการยืมเงินสดประเภทใช้สิ้นเปลือง

ตามมติคณะรัฐมนตรี เมื่อวันที่ ๒๓ มกราคม ๒๕๖๑ เห็นชอบให้หน่วยงานภาครัฐเข้าร่วมการประเมินคุณธรรม และความโปร่งใสในการดำเนินงานของหน่วยงานภาครัฐ (Integrity and Transparency Assessment : ITA) ในปีงบประมาณ พ.ศ.๒๕๖๑ - ๒๕๖๔ โดยใช้แนวทางและเครื่องมือตามกรอบแบบประเมินคุณธรรมและความโปร่งใสในการดำเนินงานของหน่วยงานภาครัฐ ประจำปีงบประมาณ พ.ศ. ๒๕๖๔ ที่สำนักงานป.ป.ช.กำหนด มุ่งเน้นการประเมินระดับการรับรู้ของบุคลากรภายในและบุคลากรภายนอกของหน่วยงาน ประเด็นการใช้ทรัพย์สินของราชการ ตลอดจนการตรวจสอบข้อมูลการเปิดเผยข้อมูลสาธารณะของหน่วยงาน ผลการประเมินคุณธรรมและความโปร่งใสในการดำเนินงานของหน่วยงานภาครัฐ ประจำปีงบประมาณ พ.ศ.๒๕๖๔ มุ่งเน้นการประเมินระดับการรับรู้ของ (ITA) ประจำปีงบประมาณ พ.ศ. ๒๕๖๔ ถูกกำหนดเป็นการประเมินผู้บริหารองค์กร ประเด็นการกำกับดูแลการทุจริตด้วย นั้น

สำนักงานสาธารณสุขจังหวัดฉะเชิงเทรา ขอเรียนว่าเพื่อเป็นการส่งเสริมมาตรการป้องกันการทุจริต และผลประโยชน์ทับซ้อนในการใช้ทรัพย์สินของราชการและการขอยืมทรัพย์สินของเจ้าหน้าที่รัฐอันเป็นสาเหตุหนึ่งของการทุจริตและประพฤติมิชอบ รวมถึงการขัดกันระหว่างประโยชน์ส่วนบุคคลกับประโยชน์ส่วนรวมในการใช้ทรัพย์สินของราชการและการขอยืมทรัพย์สินของเจ้าหน้าที่รัฐ ตลอดจนเป็นไปตามข้อกำหนดในการประเมินคุณธรรมและความโปร่งใสในการดำเนินงานของหน่วยงานภาครัฐ ประจำปีงบประมาณ พ.ศ. ๒๕๖๔ และระเบียบกระทรวงการคลังว่าด้วยการจัดซื้อจัดจ้างและการบริหารพัสดุภาครัฐ พ.ศ.๒๕๖๐ ที่ระบุถึงการให้ยืมหรือนำพัสดุไปใช้ในกิจการซึ่งมิใช่เพื่อประโยชน์ของทางราชการนั้นจะกระทำมิได้ การยืมพัสดุประเภทใช้คงรูปและการยืมพัสดุประเภทใช้สิ้นเปลือง ผู้ยืมต้องทำหลักฐานการยืมเป็นลายลักษณ์อักษร แสดงเหตุผลและกำหนดวันส่งคืน ตามหลักเกณฑ์ วิธีการ และแนวทางปฏิบัติเกี่ยวกับการยืมพัสดุประเภทใช้คงรูปกระทรวงหน่วยงานของรัฐ การให้บุคคลยืมใช้ภายในสถานที่ของหน่วยงานของรัฐเดียวกัน และการยืมไปใช้นอกสถานที่ของหน่วยงานของรัฐ ดังนี้

๑. การยืมระหว่างหน่วยงานของรัฐ จะต้องได้รับอนุมัติจากหัวหน้าหน่วยงานของรัฐผู้ให้ยืม
๒. การให้บุคคลยืมใช้ภายในสถานที่ของหน่วยงานของรัฐเดียวกัน จะต้องได้รับอนุมัติจากหัวหน้าหน่วยงานซึ่งรับผิดชอบพัสดุนั้น แต่ถ้ายืมไปใช้นอกสถานที่ของหน่วยงานของรัฐ จะต้องได้รับอนุมัติจากหัวหน้าหน่วยงานของรัฐ
๓. ผู้ยืมพัสดุประเภทใช้คงรูป จะต้องนำพัสดุนั้นมาส่งคืนให้ในสภาพที่ใช้การได้เรียบร้อย หากเกิดชำรุดเสียหาย หรือใช้การไม่ได้ หรือสูญหายไป ให้ผู้ยืมจัดการแก้ไขซ่อมแซมให้คงสภาพเดิม โดยเสียค่าใช้จ่ายของตนเองหรือค่าใช้จ่ายเป็นพัสดุประเภท ชนิด ขนาด ลักษณะและคุณภาพอย่างเดียวกันหรือค่าใช้จ่ายเป็นเงินตามราคาที่เป็นอยู่ในขณะยืม
๔. การยืมพัสดุประเภทใช้สิ้นเปลืองระหว่างหน่วยงานของรัฐ ให้กระทำได้เฉพาะเมื่อหาหน่วยงานของรัฐผู้ยืมมีความจำเป็นต้องใช้พัสดุนั้นเป็นการรีบด่วน จะดำเนินการจัดทำได้ไม่ทันการ และหน่วยงานของรัฐผู้ให้ยืมมีพัสดุนั้นๆ พอที่จะให้ยืมได้ โดยไม่เป็นการเสียหายแก่หน่วยงานของรัฐของตน และให้มีหลักฐานการยืมเป็นลายลักษณ์อักษร ทั้งนี้ โดยปกติหน่วยงานของรัฐผู้ยืมจะต้องจัดหาพัสดุ ประเภท ชนิด และปริมาณเช่นเดียวกันส่งคืนให้หน่วยงานของรัฐผู้ให้ยืม

/ส.เมื่อครบกำหนดยืม...




๕. เมื่อครบกำหนดยืม ให้ผู้ให้ยืมหรือผู้รับหน้าที่แทนมีหน้าที่ติดตามทางพัสดุที่ให้ยืมไปคืน ภายใน ๗ วัน นับแต่วันครบกำหนด

ในการนี้ จึงขอให้ผู้ที่ได้รับมอบอำนาจ ควบคุม กำกับดูแล ตรวจสอบให้ผู้ปฏิบัติงานประพฤติ ปฏิบัติตามแนวทางปฏิบัติเกี่ยวกับการยืมพัสดุประเภทใช้คงรูปและการยืมพัสดุประเภทใช้สิ้นเปลือง โดยใช้ใบยืม พัสดุประเภทคงรูปและพัสดุประเภทใช้สิ้นเปลือง ตลอดจนผังกระบวนการยืมพัสดุประเภทคงรูปและพัสดุประเภท ใช้สิ้นเปลืองของเจ้าหน้าที่รัฐของหน่วยงานในสังกัดสำนักงานสาธารณสุขจังหวัดอุดรธานี ตามเอกสารที่แนบมานี้ และให้ถือปฏิบัติอย่างเคร่งครัด

ประกาศ ณ วันที่ ๒๖ มกราคม พ.ศ. ๒๕๖๕



(นายประเมษฐ์ กิ่งโก้)  
นายแพทย์สาธารณสุขจังหวัดอุดรธานี

แบบฟอร์มการขอเผยแพร่ข้อมูลผ่านเว็บไซต์ของหน่วยงานในราชการสำนักงานสาธารณสุขจังหวัดอุดรธานี	
ชื่อหน่วยงาน: กลุ่มงานบริหารทั่วไป งานพัสดุ สำนักงานสาธารณสุขจังหวัดอุดรธานี	
วัน/เดือน/ปี	
หัวข้อ: ประกาศเผยแพร่แนวทางการยืมใช้พัสดุ และแบบฟอร์มใบยืมใช้พัสดุประเภทใช้คงรูป และพัสดุประเภทใช้สิ้นเปลืองของเจ้าหน้าที่รัฐของหน่วยงานในสังกัดสำนักงานสาธารณสุขจังหวัดอุดรธานี	
รายละเอียดข้อมูล: ประกาศเผยแพร่แนวทางการยืมใช้พัสดุ และแบบฟอร์มใบยืมใช้พัสดุประเภทใช้คงรูป และพัสดุประเภทใช้สิ้นเปลืองของเจ้าหน้าที่รัฐของหน่วยงานในสังกัดสำนักงานสาธารณสุขจังหวัดอุดรธานี	
Link ภายนอก : ไม่มี	
หมายเหตุ	
ผู้รับผิดชอบการให้ข้อมูล	ผู้อนุมัติรับรอง
 (นางสาวรินตติ์ แสนมนตรี)	 (นายจันทน์ ไชยแก้ว)
ตำแหน่ง: เจ้าหน้าที่งานการเงินและบัญชี อาวุโส	นักวิชาการสาธารณสุขเชี่ยวชาญ (ด้านส่งเสริมพัฒนา)
วันที่:	
ผู้รับผิดชอบการนำข้อมูลขึ้นเผยแพร่	
	
(นายประเมษฐ์ กิ่งไถ่)	
นายแพทย์สาธารณสุขจังหวัดอุดรธานี	

ผังกระบวนการขออนุญาตขุดประเภททรงรูป และขุดประเภทใช้ดินเปลือยของเจ้าหน้าที่รัฐ  
 ของหน่วยงานในสังกัดสำนักงานสาธารณสุขจังหวัดสุพรรณบุรี  
 ตามระเบียบกระทรวงการคลังว่าด้วยการจัดซื้อจัดจ้างและการบริหารพัสดุภาครัฐ พ.ศ. ๒๕๖๐  
 ข้อ ๒๐๗ ถึงข้อ ๒๐๙ (การขุด)

ลำดับ	ผังกระบวนการงาน	ระยะเวลา	ผู้รับผิดชอบ
๑		๑๐ นาที	๑. ผู้ขุดพัสดุ ๒. เจ้าหน้าที่พัสดุ
๒		๑๐ นาที	เจ้าหน้าที่พัสดุ
๓		๑๐ นาที	เจ้าหน้าที่พัสดุ
๔		๒๐ นาที	๑. เจ้าหน้าที่พัสดุ ๒. หัวหน้าฝ่ายคลังและพัสดุ ๓. ผู้มีอำนาจอนุมัติ หรือผู้ที่ได้รับมอบหมาย
๕			๑. ผู้ขุดพัสดุ ๒. ผู้รับผิดชอบพัสดุ
๖			ผู้ขุด / ผู้ส่งคืนพัสดุ
๗		๒๐ นาที	ผู้รับคืนพัสดุ (เจ้าหน้าที่พัสดุ)
๘		๒๐ นาที	ผู้รับคืนพัสดุ (เจ้าหน้าที่พัสดุ)



ใบยืมพัสดุประเภทใช้คงรูป และพัสดุประเภทใช้สิ้นเปลืองของเจ้าหน้าที่รัฐ  
ของหน่วยงานในสังกัดสำนักงานสาธารณสุขอุดรธานี

หน่วยงาน .....  
วันที่.....เดือน.....พ.ศ.....

ข้าพเจ้า.....ตำแหน่ง.....  
กลุ่มงาน /งาน.....หมายเลขโทรศัพท์.....  
มีความประสงค์จะขอยืมพัสดุของ.....วัตถุประสงค์เพื่อ.....

ตั้งแต่วันที่.....เดือน.....พ.ศ..... ถึงวันที่.....เดือน.....พ.ศ..... ดังนี้

รายการ	จำนวน	ยี่ห้อ/รุ่น	หมายเลขเครื่อง (serial Number)	หมายเลข ครุภัณฑ์	ลักษณะพัสดุ (สี/ขนาด) ถ้ามี	อุปกรณ์ประกอบ

หมายเหตุ หากกรอกรายการไม่เพียงพอให้เขียนในใบแนบ  
ตามรายการที่ยืมข้างต้น ข้าพเจ้าจะดูแลรักษาเป็นอย่างดี และส่งคืนให้ในสภาพที่ใช้การได้เรียบร้อย หากเกิดการชำรุด หรือใช้การไม่ได้  
หรือสูญหายไป ข้าพเจ้าจะจัดการแก้ไขซ่อมแซมให้คงสภาพเดิมโดยเสียค่าใช้จ่ายเอง หรือชดใช้เป็นพัสดุประเภท ชนิด ขนาด ลักษณะและคุณภาพ  
อย่างเดียวกัน หรือชดใช้เป็นเงินตามราคาที่เป็นอยู่ในขณะยืม  
ข้าพเจ้าขอรับผิดชอบโดยไม่มีเงื่อนไขใด ๆ ทั้งสิ้น ทั้งนี้ ข้าพเจ้าจะส่งคืนพัสดุ ในวันที่.....เดือน.....พ.ศ.....

ลงชื่อ.....ผู้ยืมพัสดุ  
(.....)

เสนอ ผ่านหัวหน้าพัสดุ  ตรวจสอบแล้วโดย นาย/นาง/นางสาว .....เจ้าหน้าที่พัสดุ

- ยืมใช้ในหน่วยงานภายในสำนักงานปลัดกระทรวงสาธารณสุข
- ยืมใช้ในหน่วยงานภายในกระทรวงสาธารณสุข

ลงชื่อ.....หัวหน้าพัสดุ..... ลงชื่อ.....ผู้อนุมัติ.....  
(.....) (.....)

ตำแหน่ง.....

ได้ส่งพัสดุคืนแล้วเมื่อวันที่.....เดือน.....พ.ศ.....

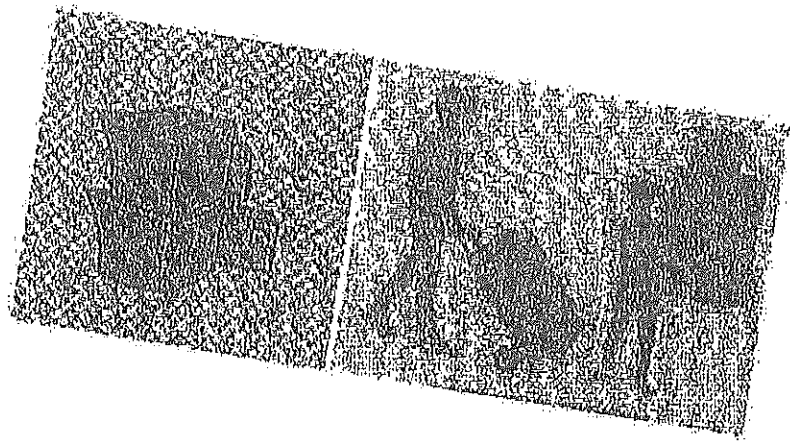
ลงชื่อ.....ผู้ยืม/ผู้ส่งคืนพัสดุ.....  
(.....)

ได้รับพัสดุคืนแล้วเมื่อวันที่.....เดือน.....พ.ศ.....

ลงชื่อ.....ผู้รับคืนพัสดุ.....  
(.....)

หมายเหตุ  
เมื่อครบกำหนดยืม ให้ผู้อนุมัติให้ยืมหรือผู้รับหน้าที่แทนมีหน้าที่ติดตามทางพัสดุที่ยืมไป คืนภายใน ๗ วัน นับแต่วันที่ครบกำหนด

# แนวทางการยืมใช้พัสดุ



สำนักงานสาธารณสุขจังหวัดอุดรธานี

## คำนำ

ตามหนังสือสำนักงานปลัดกระทรวงสาธารณสุข ส่วนที่สุด ที่ สธ ๐๒๑๗.๐๓/ว ๑๕๓๙ ลงวันที่ ๑๐ เมษายน ๒๕๖๒ ขอให้หน่วยงานในสังกัดสำนักงานสาธารณสุขจังหวัดอุดรธานี ควบคุม กำกับดูแล ตรวจสอบ ให้ผู้ปฏิบัติงาน ประพฤติปฏิบัติตามแนวทางปฏิบัติเกี่ยวกับการยืมพัสดุประเภทใช้คงรูปและการยืมพัสดุประเภทใช้สิ้นเปลือง เพื่อเป็นการส่งเสริมมาตรการป้องกันการทุจริตและผลประโยชน์ทับซ้อนนการใช้ทรัพย์สินของราชการ และการขออิมทรัพย์สินของเจ้าหน้าที่รัฐ ตลอดจนเป็นไปตามข้อกำหนดในการประเมินคุณธรรมและความโปร่งใส ในการดำเนินงานของหน่วยงานภาครัฐ ประจำปีงบประมาณ พ.ศ. ๒๕๖๔ และระเบียบกระทรวงการคลังว่าด้วยการจัดซื้อจัดจ้างและการบริหารพัสดุภาครัฐ พ.ศ. ๒๕๖๐ นั้น

ฉะนั้น เพื่อให้การยืมพัสดุประเภทใช้คงรูปและการยืมพัสดุประเภทใช้สิ้นเปลือง ของหน่วยงาน ในสังกัดสำนักงานสาธารณสุขจังหวัดอุดรธานี กลุ่มงานบริหารทั่วไป สำนักงานสาธารณสุขจังหวัดอุดรธานี จึงได้ จัดทำแนวทางการยืมใช้พัสดุเพื่อใช้เป็นแนวทางในการปฏิบัติงาน

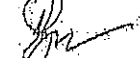
ผู้จัดทำ



นางปัญญิตา ปันตามี

ตำแหน่ง: เจ้าหน้าที่งานพัสดุปฏิบัติงาน

ผู้ตรวจทาน



นางสาวรินฤดี แสนมนตรี

ตำแหน่ง: เจ้าหน้าที่งานการเงินและบัญชีอาวุโส

## สารบัญ

แนวทางการยืมใช้พัสดุ	หน้า
- วัตถุประสงค์	๑
- คำนียาม	
- ระเบียบที่เกี่ยวข้อง	
Flow Chart ขั้นตอนการขอยืมพัสดุ	๓
ผังกระบวนการยืมพัสดุประเภทคงรูปและพัสดุประเภทใช้สิ้นเปลืองของเจ้าหน้าที่รัฐ	๔
แบบฟอร์มใบยืม	๕

### แนวทางการยืมใช้พัสดุ

#### วัตถุประสงค์

เพื่อให้หน่วยงานในสังกัดสำนักงานสาธารณสุขจังหวัดอุดรธานี ทราบหลักเกณฑ์และวิธีปฏิบัติ ในการยืมพัสดุหรือทรัพย์สินของทางราชการไปใช้ปฏิบัติงานให้เป็นไปอย่างถูกต้อง และเป็นไปตามระเบียบ กระทั่งวงกกรคลังว่าด้วยการจัดซื้อจัดจ้างและการบริหารพัสดุภาครัฐ พ.ศ. ๒๕๖๐ ส่วนที่ ๒ การยืม

#### คำนิยาม

“พัสดุ” หมายถึง พัสตูประเภทใช้คงรูป และพัสดุประเภทใช้สิ้นเปลือง

“พัสดุประเภทใช้คงรูป” หมายถึง พัสตुที่มีลักษณะคงทนถาวร อายุการใช้งานยืนนาน ไม่สิ้นเปลือง หมดไป หรือเปลี่ยนสภาพไปในระยะเวลาอันสั้น เมื่อเกิดความชำรุดเสียหายแล้วสามารถซ่อมแซมให้ใช้งานได้ ตั้งเดิม ได้แก่ครุภัณฑ์สำนักงาน ครุภัณฑ์คอมพิวเตอร์ เป็นต้น

“พัสดุประเภทใช้สิ้นเปลือง” หมายถึง พัสตुที่มีลักษณะโดยสภาพเมื่อใช้งานแล้ว สิ้นเปลืองหมดไป หรือไม่คงสภาพเดิมอีกต่อไป เช่น วัสดุสำนักงาน วัสดุคอมพิวเตอร์ เป็นต้น

“ผู้ยืม” หมายถึง บุคคลกรของหน่วยงาน ได้แก่ ข้าราชการ ลูกจ้างประจำ และพนักงานราชการ ซึ่งปฏิบัติงานในสถานที่เดียวกันกับหน่วยงานผู้ให้ยืม หรือบุคคลภายนอก ซึ่งยืมพัสดุไปเพื่อใช้ประโยชน์ของทางราชการ

“ผู้ให้ยืม” หมายถึง หัวหน้าหน่วยงานของรัฐ หรือผู้ได้รับมอบอำนาจจากผู้ว่าราชการจังหวัด ในฐานะหัวหน้าหน่วยงานของรัฐของราชการส่วนภูมิภาค

#### ส่วนที่ ๒ การยืม

ระเบียบกระทรวงการคลังว่าด้วยการจัดซื้อจัดจ้างและการบริหารพัสดุภาครัฐ พ.ศ. ๒๕๖๐

ข้อ ๒๐๗ การให้ยืม หรือนำพัสดุไปใช้ในกิจการ ซึ่งมีค่าใช้จ่ายประโยชน์ของทางราชการ จะกระทำมิได้

ข้อ ๒๐๘ การยืมพัสดุประเภทใช้คงรูป ให้ผู้ยืมทำหลักฐานการยืมเป็นลายลักษณ์อักษร แสดงเหตุผล และกำหนดวันส่งคืน โดยมีหลักเกณฑ์ ดังต่อไปนี้

(๑) การยืมระหว่างหน่วยงานของรัฐ จะต้องได้รับอนุมัติจากหัวหน้าหน่วยงานของรัฐผู้ให้ยืม

(๒) การให้บุคคลยืมใช้ภายในสถานที่ของหน่วยงานของรัฐเดียวกัน จะต้องได้รับอนุมัติจากหัวหน้าหน่วยงานซึ่งรับผิดชอบพัสดุนั้น แต่ถ้ายืมไปใช้นอกสถานที่ของหน่วยงานของรัฐ ต้องได้รับอนุมัติจากหัวหน้าหน่วยงานของรัฐ

ข้อ ๒๐๙ ผู้ยืมพัสดุประเภทใช้คงรูปจะต้องนำพัสดุนั้นมาส่งคืนให้ในสภาพที่ใช้การได้เรียบร้อย หากเกิดความชำรุดเสียหาย หรือใช้การไม่ได้ หรือสูญหายไป ให้ผู้ยืมจัดการแก้ไขซ่อมแซมให้คงสภาพเดิม โดยเสียค่าใช้จ่ายของตนเองหรือชดใช้เป็นพัสดุประเภท ชนิด ขนาด ลักษณะและคุณภาพอย่างเดียวกัน หรือชดใช้เป็นเงินตามราคาที่เป็นอยู่ในขณะยืม โดยมีหลักเกณฑ์ ดังนี้

(๑) ราชการส่วนกลาง และราชการส่วนภูมิภาค ให้เป็นไปตามหลักเกณฑ์ที่กระทรวงการคลังกำหนด

(๒) ราชการส่วนท้องถิ่น ให้เป็นไปตามหลักเกณฑ์ที่กระทรวงมหาดไทย กรุงเทพมหานคร หรือเมืองพัทยา แล้วแต่กรณี กำหนด

(๓) หน่วยงานของรัฐอื่น ให้เป็นไปตามหลักเกณฑ์ที่หน่วยงานของรัฐนั้นกำหนด

ข้อ ๒๑๐ การยืมพัสดุประเภทใช้สิ้นเปลืองระหว่างหน่วยงานของรัฐ ให้กระทำได้เฉพาะเมื่อหน่วยงานของรัฐผู้ยืมมีความจำเป็นต้องใช้พัสดุนั้นเป็นการรีบด่วน จะดำเนินการจัดหาได้ไม่ทันการ และหน่วยงานของรัฐผู้ให้ยืมมีพัสดุนั้นๆ พอที่จะให้ยืมได้ โดยไม่เป็นการเสียหายแก่หน่วยงานของรัฐของตน และมีหลักฐานการยืมเป็นลายลักษณ์อักษร ทั้งนี้ โดยปกติหน่วยงานของรัฐผู้ยืมจะต้องจัดหาพัสดุเป็นประเภท ชนิด และปริมาณ เช่นเดียวกันส่งคืนให้หน่วยงานของรัฐผู้ให้ยืม

ข้อ ๒๑๑ เมื่อครบกำหนดยืม ให้ผู้ให้ยืมหรือผู้รับหน้าที่แทนมีหน้าที่ติดตามทวงพัสตุนที่ให้ยืมไปคืนภายใน ๗ วัน นับแต่วันครบกำหนด

๑. การยืมพัสตุน ให้ผู้ยืมทำหลักฐานการยืมเป็นลายลักษณ์อักษรแสดงเหตุผลความจำเป็นและสถานที่ที่จะนำพัสตุนไปใช้และกำหนดเวลาที่ส่งคืน พร้อมระบุชื่อ ตำแหน่ง และหน่วยงานของผู้ยืมให้ชัดเจน

๑.๑ การยืมระหว่างหน่วยงาน จะต้องได้รับอนุมัติจากหัวหน้าหน่วยงานของรัฐ หรือผู้มีอำนาจอนุมัติเป็นผู้อนุมัติ

๑.๒ การให้บุคคลยืม

- ยืมใช้ภายในสถานที่หน่วยงานเดียวกัน ให้หัวหน้าหน่วยงานที่รับผิดชอบพัสตุนนั้น เป็นผู้อนุมัติให้แก่หัวหน้าเจ้าหน้าที่ หรือผู้ที่ได้รับแต่งตั้งเป็นหัวหน้าเจ้าหน้าที่ของหน่วยงาน

- ยืมใช้นอกสถานที่หน่วยงาน จะต้องได้รับอนุมัติจากหัวหน้าหน่วยงานของรัฐหรือผู้ที่ได้รับมอบอำนาจจากผู้ว่าราชการจังหวัดในฐานะหัวหน้าหน่วยงานของรัฐของราชการส่วนภูมิภาค

๑.๓ การให้บุคคลภายนอกยืมใช้การยืมใช้ดังกล่าวจะต้องเป็นไปเพื่อประโยชน์ของทางราชการเท่านั้น และต้องได้รับอนุมัติจากหัวหน้าหน่วยงานของรัฐ หรือผู้ที่ได้รับมอบอำนาจจากผู้ว่าราชการจังหวัดในฐานะหัวหน้าหน่วยงานของรัฐของราชการส่วนภูมิภาค โดยจัดทำเป็นหนังสือแล้วแต่กรณี

๑.๔ หน่วยงานผู้ให้ยืมพิจารณาอนุญาต/ไม่อนุญาตให้ยืม แล้วแจ้งกลับหน่วยงานผู้ประสงค์ที่จะยืมเพื่อทราบ

๑.๕ เมื่อครบกำหนดยืม ให้ผู้ให้ยืมหรือผู้รับหน้าที่แทนติดตามทวงพัสตุนที่ให้ยืมไปคืนภายใน ๗ วัน นับแต่วันครบกำหนด

๑.๖ หากผู้ยืมมีความประสงค์ที่จะยืมพัสตุนต่อ ให้ทำหลักฐานการยืมใหม่

๒. การคืนพัสตุน

๒.๑ พัสตุนประเภทใช้คงรูป หมายถึง การยืมพัสตุนที่มีลักษณะคงทนถาวร อาทิการใช้งานยืมนาน ได้แก่ ทรัพย์สินสำนักงาน เครื่องมือเครื่องใช้ต่าง ๆ คอมพิวเตอร์ คอมพิวเตอร์ชนิดพกพา เป็นต้น

ผู้ยืมจะต้องนำพัสตุนนั้นมาส่งคืนในสภาพที่ใช้การได้เรียบร้อย หากเกิดชำรุดเสียหาย หรือใช้การไม่ได้หรือสูญหายไป ให้ผู้ยืมจัดการแก้ไข ซ่อมแซมให้คงสภาพเดิม ผู้ยืมต้องรับผิดชอบชดเชยตามหนังสือหรือข้อตกลงที่กำหนดไว้

๒.๒ พัสตุนประเภทใช้สิ้นเปลือง หมายถึง การยืมพัสตุนที่มีลักษณะโดยสภาพเมื่อใช้งานแล้วสิ้นเปลืองหมดไป หรือไม่คงสภาพเดิมอีกต่อไป เช่น วัสดุสำนักงาน เป็นต้น

ผู้ยืมจะต้องจัดหาพัสตุนประเภท ชนิด และปริมาณเดียวกันส่งคืนให้ผู้ยืมภายในระยะเวลาที่กำหนด หรือคืนเป็นเงินเท่ากับมูลค่าพัสตุนที่ยืม

กรณีมิได้รับพัสตุนคืนภายใน ๗ วันทำการนับแต่วันครบกำหนด ให้หัวหน้าเจ้าหน้าที่รายงานผู้มีอำนาจอนุมัติให้ยืมเพื่อสั่งการต่อไป

### Flow Chart ขั้นตอนการขอข้อมิพัสดุ Flow Chart

ที่ ผู้รับผิดชอบ

ขั้นตอน/

วิธีดำเนินการ

๑. ผู้ใช้งาน/ผู้ยื่น

๒. หัวหน้างานของ

ผู้ใช้งาน

๓. เจ้าหน้าที่

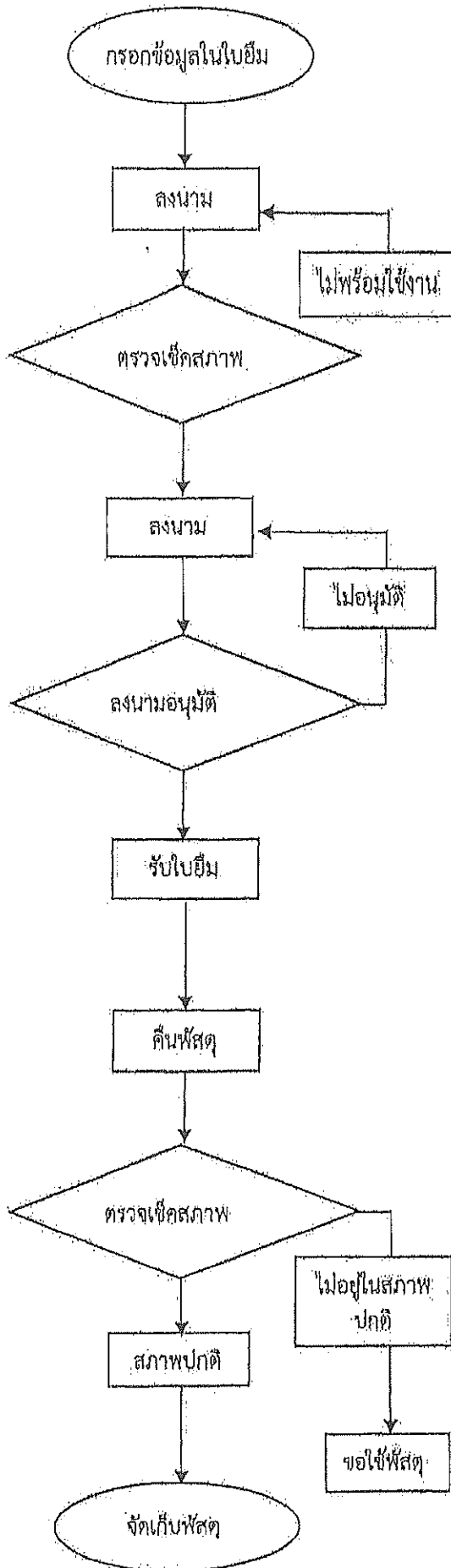
๔. หัวหน้า  
เจ้าหน้าที่/ผู้ที่  
ได้รับแต่งตั้ง

๕. หัวหน้าหน่วยงาน  
ของรัฐ

๖. เจ้าหน้าที่

๗. ผู้ใช้งาน/ผู้ยื่น

๘. เจ้าหน้าที่



- กรอกข้อมูลในใบข้อมิพัสดุโดยระบุรายละเอียดข้อมูลของผู้ใช้งาน เหตุผลความจำเป็นต่องาน กำหนดการส่งคืน รายการที่ยื่นพร้อมรายละเอียดข้อ

ลงนามในใบข้อมิพัสดุ

รับใบข้อมิพัสดุ และตรวจสอบเอกสารพัสดุตามรายการที่ผู้ใช้งานยื่น ว่ามีสภาพพร้อมใช้งานหรือไม่ ถ้ามีสภาพพร้อมใช้งานให้เสนอใบข้อมิพัสดุต่อหัวหน้าเจ้าหน้าที่หรือผู้ที่ได้รับแต่งตั้งนาม

ลงนามในใบข้อมิพัสดุ

\*\*กรณียื่นข้อมิพัสดุจากหน่วยงานพิเศษ หัวหน้าหน่วยงานของรัฐหรือผู้ที่ได้รับมอบอำนาจจากผู้ว่าราชการจังหวัดในฐานะหัวหน้าหน่วยงานของรัฐของราชการส่วนภูมิภาค ลงนามอนุมัติการข้อมิพัสดุ

- รับใบข้อมิพัสดุ พร้อมตรวจสอบความถูกต้อง และจัดเตรียมพัสดุตามใบข้อมิพัสดุให้ผู้ยื่น

นำพัสดุที่ยืมไปมาคืน

ตรวจสอบเอกสารพัสดุตามรายการในใบข้อมิพัสดุว่าพัสดุนั้น มีสภาพที่ใช้งานได้ตามปกติเหมือนเดิมหรือไม่

- พักที่มีสภาพปกติให้รับคืนและจัดเก็บพัสดุนั้นไว้ในที่จัดเก็บ และจัดเก็บเอกสารเข้าแฟ้ม  
- พักที่ไม่อยู่ในสภาพใช้งานได้ตามปกติ ให้ผู้ยื่นขอข้อมิพัสดุนั้น ตามระเบียบกระทรวงการคลังว่าด้วยการจัดซื้อจัดจ้างภาครัฐ พ.ศ. ๒๕๖๐ ข้อ ๒๐๙

ผังกระบวนการยื่นพัสดุประเภททรงรูปและพัสดุประเภทใช้สิ้นเปลืองของเจ้าหน้าที่รัฐ  
 ของหน่วยงานในสังกัดสำนักงานสาธารณสุขจังหวัดอุดรธานี  
 ตามระเบียบกระทรวงการคลังว่าด้วยการจัดซื้อจัดจ้างและการบริหารพัสดุภาครัฐ พ.ศ. ๒๕๖๐  
 ข้อ ๒๐๗ ถึงข้อ ๒๐๙ (การยื่น)

ลำดับ	ผังกระบวนการงาน	ระยะเวลา	ผู้รับผิดชอบ
๑		๑๐ นาที	๑. ผู้ยื่นพัสดุ ๒. เจ้าหน้าที่พัสดุ
๒		๑๐ นาที	เจ้าหน้าที่พัสดุ
๓		๑๐ นาที	เจ้าหน้าที่พัสดุ
๔		๒๐ นาที	๑. เจ้าหน้าที่พัสดุ ๒. หัวหน้าฝ่ายคลังและพัสดุ ๓. ผู้อำนวยการ หรือผู้ที่ได้รับมอบหมาย
๕			๑. ผู้ยื่นพัสดุ ๒. ผู้รับผิดชอบพัสดุ
๖			ผู้ยื่น/ผู้ส่งคืนพัสดุ
๗		๒๐ นาที	ผู้รับคืนพัสดุ(เจ้าหน้าที่พัสดุ)
๘		๒๐ นาที	ผู้รับคืนพัสดุ(เจ้าหน้าที่พัสดุ)



-๕-  
ใบยืมพัสดุ

ข้าพเจ้า (ชื่อผู้ยืม).....ตำแหน่ง.....  
 กลุ่มงาน/งาน..... หมายเลขโทรศัพท์ที่สามารถติดต่อได้.....  
 มีความประสงค์ขอยืมพัสดุจาก.....เพื่อ.....

ในวันที่.....เดือน.....พ.ศ..... ดังนี้

ลำดับที่	รายการ	ยี่ห้อ/รุ่น	จำนวน	หมายเลขครุภัณฑ์ Serial Number	อุปกรณ์ ประกอบ (ถ้ามี)

ข้าพเจ้าจะดูแลรักษาพัสดุเป็นอย่างดีหากสิ่งของที่นำมาส่งคืนเกิดการชำรุดเสียหายใช้การไม่ได้หรือสูญหายไป ข้าพเจ้ายินดีรับผิดชอบชดใช้หรือจัดการแก้ไขซ่อมแซมให้คงสภาพเดิม โดยจะรับผิดชอบในค่าใช้จ่ายที่เกิดขึ้น หรือชดใช้เป็นครุภัณฑ์ประเภท ชนิด ขนาด ลักษณะ และคุณภาพอย่างเดียวกัน หรือชดใช้เป็นเงินตามราคาที่เป็นอยู่ในขณะยืมตามหลักเกณฑ์ที่กระทรวงการคลังกำหนด ทั้งนี้ข้าพเจ้าจะส่งคืนพัสดุ ภายในวันที่.....เดือน.....พ.ศ.....

ลงชื่อ.....ผู้ยืม  
(.....)

ลงชื่อ.....หัวหน้ากลุ่มงาน  
(.....)

ความเห็นของเจ้าหน้าที่  
 ควบคุมผู้ยืม  
 ไม่สามารถให้ยืมได้ เนื่องจาก.....

ลงชื่อ.....เจ้าหน้าที่  
(.....)

ลงชื่อ.....หัวหน้าเจ้าหน้าที่  
(.....)

ลงชื่อ.....ผู้อนุมัติ/ผู้ให้ยืม  
(.....)  
 ตำแหน่ง.....

ได้รับพัสดุตามรายการข้างต้นแล้ว เมื่อวันที่.....เดือน.....พ.ศ.....

ลงชื่อ.....ผู้ยืม  
(.....)

ลงชื่อ.....เจ้าหน้าที่  
(.....)

ได้รับพัสดุดังกล่าวครบถ้วน สมบูรณ์ เรียบร้อยแล้ว เมื่อวันที่.....เดือน.....พ.ศ.....

ลงชื่อ.....ผู้คืน  
(.....)

ลงชื่อ.....เจ้าหน้าที่/ผู้รับคืน  
(.....)

หมายเหตุ : โปรดอ่านข้อกำหนดและแนวปฏิบัติในการยืม-คืน

ข้อกำหนดการยื่น-คืน

๑. การยื่นควรระบุเหตุผลความจำเป็นที่ต้องการใช้งานทุกครั้ง และยื่นเพื่อประโยชน์ในทางราชการเท่านั้น
๒. ผู้ยื่นมีหน้าที่รับผิดชอบต่อทรัพย์สินที่ได้ยื่นไว้ใช้งาน เสมือนหนึ่งเป็นทรัพย์สินของผู้ใช้ยื่นเอง ไม่ให้เกิดความเสียหายหรือสูญหาย
๓. ผู้ยื่นมีหน้าที่ต้องชดใช้ความเสียหายในกรณีที่ทรัพย์สินชำรุด หรือสูญหาย ตามมูลค่าทรัพย์สิน หากความเสียหายนั้นเกิดจากความประมาทของผู้ยื่น
๔. ผู้ยื่นต้องไม่ให้ผู้อื่นยืมทรัพย์สินที่ตนเองได้ยื่นมาไม่ว่ากรณีใดๆ เว้นแต่กรณีนั้นได้รับการอนุมัติเป็นลายลักษณ์อักษรจากผู้มีอำนาจอนุมัติแล้วเท่านั้น
๕. ทรัพย์สินที่ผู้ยื่นไปใช้งาน มีไว้ใช้เพื่อประโยชน์ของทางราชการเท่านั้น ห้ามมิให้ผู้ยื่นนำทรัพย์สินไปใช้อย่างอื่น นอกเหนือจากที่หน่วยงานกำหนด หรือทำให้เกิดความเสียหายที่เกิดจากการละเมิดดังกล่าวให้ถือเป็นความผิดส่วนบุคคล โดยผู้ยื่นต้องรับผิดชอบต่อความเสียหายที่เกิดขึ้นนั้น
๖. ผู้ยื่นจะต้องกำหนดระยะเวลาการยื่นให้ชัดเจน และจะต้องนำมาคืนภายในระยะเวลาที่กำหนด
๗. กรณีที่มีความจำเป็นต้องใช้งานต่อ ให้ดำเนินการส่งคืนตามระยะเวลาที่กำหนดให้เรียบร้อยก่อน แล้วจึงจัดทำใบยื่นพัสดุและกำหนดระยะเวลาการยื่นใหม่

ใบยืมพัสดุประเภทใช้คงรูป และพัสดุประเภทใช้สิ้นเปลืองของเจ้าหน้าที่รัฐ  
ของหน่วยงานในสังกัดสำนักงานสาธารณสุขจังหวัดราชบุรี

หน่วยงาน .....

วันที่.....เดือน.....ปี.....

ชื่อผู้เจ้า.....ตำแหน่ง.....

กลุ่มงาน/งาน.....หมายเลขโทรศัพท์.....

มีความประสงค์จะขอยืมพัสดุของ.....วัตถุประสงค์เพื่อ.....

ตั้งแต่วันที่.....เดือน.....ปี..... ถึงวันที่.....เดือน.....ปี..... ดังนี้

รายการ	จำนวน	ยี่ห้อ/รุ่น	หมายเลขเครื่อง (serial Number)	หมายเลขครุภัณฑ์	ลักษณะพัสดุ (สี/ขนาด) คำนี	อุปกรณ์ประกอบ

หมายเหตุ หากกรอกรายการไม่เพียงพอให้เขียนในใบแนบ

ตามรายการที่ยืมข้างต้น ข้าพเจ้าจะดูแลรักษาเป็นอย่างดี และส่งคืนให้ในสภาพที่ใช้การได้เรียบร้อย หากเกิดการชำรุด หรือใช้การไม่ได้ หรือสูญหายไป ข้าพเจ้าจะจัดการแก้ไขซ่อมแซมให้คงสภาพเดิมโดยเสียค่าใช้จ่ายเอง หรือขอใช้เป็นพัสดุประเภท ชนิด ขนาด ลักษณะและคุณภาพ  
อย่างเดียวกัน หรือขอใช้เป็นเงินตามราคาที่เป็นอยู่ในขณะยืม

ข้าพเจ้าขอรับผิดชอบโดยไม่มีเงื่อนไขใด ๆ ทั้งสิ้น ทั้งนี้ ข้าพเจ้าจะส่งคืนพัสดุ ในวันที่.....เดือน.....ปี.....

ลงชื่อ.....ผู้ยืมพัสดุ

(.....)

เสนอ ผู้อำนวยการพัสดุ  ตรวจสอบแล้วโดย นาย/นาง/นางสาว.....เจ้าหน้าที่พัสดุ

ยืมใช้ในหน่วยงานภายในสำนักงานปลัดกระทรวงสาธารณสุข

ยืมใช้ในหน่วยงานภายในกระทรวงสาธารณสุข

ลงชื่อ.....หัวหน้าพัสดุ

ลงชื่อ.....ผู้อนุมัติ

(.....)

(.....)

ตำแหน่ง ผู้อำนวยการ.....

ได้ส่งพัสดุดังกล่าวคืนแล้วเมื่อวันที่.....เดือน.....ปี.....

ลงชื่อ.....ผู้ยืม/ผู้ส่งคืนพัสดุ

(.....)

ได้รับพัสดุดังกล่าวคืนแล้วเมื่อวันที่.....เดือน.....ปี.....

ลงชื่อ.....ผู้รับคืนพัสดุ

(.....)

หมายเหตุ

เมื่อครบกำหนดยืม ให้ผู้อนุมัติให้ยืมหรือผู้รับหน้าที่แทนมีหน้าที่ติดตามหลงพัสดุที่หายืมไป คืนภายใน ๗ วัน นับแต่วันที่ได้รับกำหนด

-๘-

## ใบแนบท้ายใบยืมพัสดุ

รายการที่ ๑

ชนิด เครื่อง..... จำนวน..... เครื่อง

ชื่อทางการค้า (ยี่ห้อ) .....

หมายเลขผลิต (Serial Number) .....

หมายเลขเครื่อง (Engine Number).....

คุณลักษณะ.....

รายการที่ ๒

ชนิด เครื่อง..... จำนวน..... เครื่อง

ชื่อทางการค้า (ยี่ห้อ) .....

หมายเลขผลิต (Serial Number) .....

หมายเลขเครื่อง (Engine Number).....

คุณลักษณะ.....

รายการที่ ๓

ชนิด เครื่อง..... จำนวน..... เครื่อง

ชื่อทางการค้า (ยี่ห้อ) .....

หมายเลขผลิต (Serial Number) .....

หมายเลขเครื่อง (Engine Number).....

คุณลักษณะ.....

รายการที่ ๔

ชนิด เครื่อง..... จำนวน..... เครื่อง

ชื่อทางการค้า (ยี่ห้อ) .....

หมายเลขผลิต (Serial Number) .....

หมายเลขเครื่อง (Engine Number).....



คุณลักษณะ.....

รวมทั้งสิ้นจำนวน ..... รายการ จำนวนพัสดุ (หน่วยนับ).....

ลงชื่อ.....ผู้ยืมพัสดุ  
(.....)

ลงชื่อ.....หัวหน้าพัสดุ  
(.....)

ลงชื่อ.....ผู้อำนวยการ  
(.....)  
ตำแหน่ง.....

แบบฟอร์มการขอเผยแพร่ข้อมูลผ่านเว็บไซต์ของหน่วยงานในราชการสำนักงานสาธารณสุขจังหวัดอุดรธานี	
ชื่อหน่วยงาน กลุ่มงานบริหารทั่วไป งานพัสดุ สำนักงานสาธารณสุขจังหวัดอุดรธานี	
วัน/เดือน/ปี มกราคม ๒๕๖๕	
หัวข้อ ประกาศเผยแพร่แนวทางการยืมใช้พัสดุ และแบบฟอร์มใบยืมใช้พัสดุประเภทใช้คงรูป และพัสดุประเภทใช้สิ้นเปลืองของเจ้าหน้าที่รัฐของหน่วยงานในสังกัดสำนักงานสาธารณสุขจังหวัดอุดรธานี	
รายละเอียดข้อมูล ประกาศเผยแพร่แนวทางการยืมใช้พัสดุ และแบบฟอร์มใบยืมใช้พัสดุประเภทใช้คงรูป และพัสดุประเภทใช้สิ้นเปลืองของเจ้าหน้าที่รัฐของหน่วยงานในสังกัดสำนักงานสาธารณสุขจังหวัดอุดรธานี	
Link ภายนอก : ไม่มี	
หมายเหตุ	
ผู้รับผิดชอบการให้ข้อมูล	ผู้อนุมัติรับรอง
 (นางสาวรินนัตถ์ แสนมนตรี)	
ตำแหน่ง เจ้าพนักงานการเงินและบัญชี อาวุโส	(นายปรเมษฐ์ กิ่งโก้)
วันที่	นายแพทย์สาธารณสุขจังหวัดอุดรธานี
ผู้รับผิดชอบการนำข้อมูลขึ้นเผยแพร่	