



บันทึกข้อความ

ส่วนราชการ...กลุ่มงานบริหารทั่วไป โรงพยาบาลสร้างคอม โทร...๐ ๔๒๒๗ ๖๒๓๑ ต่อ ๑๐๓.....

ที่...อด.๐๐๓๒.๓๐๑.๐๐๑/๓๕.....วันที่...๙ มีนาคม ๒๕๖๕.....

เรื่อง...ขอความเห็นชอบประกาศแนวทางปฏิบัติเกี่ยวกับการยืมพัสดุของหน่วยงาน.....

เรียน ผู้อำนวยการโรงพยาบาลสร้างคอม

ตามที่สำนักงานสาธารณสุขจังหวัดอุดรธานีได้แจ้งเวียนประกาศแนวทางปฏิบัติเกี่ยวกับการยืมพัสดุประเภทใช้คงรูปและการยืมพัสดุประเภทใช้สิ้นเปลือง เพื่อให้หน่วยงานในสังกัดสำนักงานสาธารณสุขจังหวัดอุดรธานีรับทราบและถือปฏิบัติ นั้น

ในการนี้ กลุ่มงานบริหารทั่วไป โรงพยาบาลสร้างคอม จึงขอความเห็นชอบใช้ประกาศแนวทางปฏิบัติเกี่ยวกับการยืมพัสดุประเภทใช้คงรูปและการยืมพัสดุประเภทใช้สิ้นเปลืองของสำนักงานสาธารณสุขจังหวัดอุดรธานีเป็นแนวทางปฏิบัติของโรงพยาบาลสร้างคอมต่อไป

จึงเรียนมาเพื่อโปรดพิจารณา หากเห็นชอบด้วยคำริ ขอได้โปรด

๑. ลงนามในหนังสือแจ้งเวียนประกาศแนวทางปฏิบัติเกี่ยวกับการยืมพัสดุประเภทใช้คงรูปและการยืมพัสดุประเภทใช้สิ้นเปลือง

๒. อนุญาตให้มีการเผยแพร่ประกาศแนวทางปฏิบัติเกี่ยวกับการยืมพัสดุประเภทใช้คงรูปและการยืมพัสดุประเภทใช้สิ้นเปลืองผ่านเว็บไซต์ของโรงพยาบาลสร้างคอม

(นางสาวพัชรี แก่นทอง)

เจ้าพนักงานธุรการ

ลงนามแล้ว

อนุญาต

ไม่อนุญาต

(นายรับบุญ คำไกล)

ผู้อำนวยการโรงพยาบาลสร้างคอม

แบบฟอร์มการขอเผยแพร่ข้อมูลผ่านเว็บไซต์ของโรงพยาบาลสร้างคอม
ตามประกาศโรงพยาบาลสร้างคอม
เรื่อง แนวทางการเผยแพร่ข้อมูลต่อสาธารณะผ่านเว็บไซต์ของหน่วยงาน พ.ศ. ๒๕๖๓

แบบฟอร์มการขอเผยแพร่ข้อมูลผ่านเว็บไซต์ของโรงพยาบาลสร้างคอม

ชื่อหน่วยงาน : โรงพยาบาลสร้างคอม

วัน/เดือน/ปี : ๙ มีนาคม ๒๕๖๕

หัวข้อ : ประกาศแนวทางการปฏิบัติเกี่ยวกับการยืมพัสดุประเภทใช้คงรูปและการยืมพัสดุประเภทใช้สิ้นเปลือง
รายละเอียดข้อมูล (โดยสรุปหรือเอกสารแนบ)

ประกาศแนวทางการปฏิบัติเกี่ยวกับการยืมพัสดุประเภทใช้คงรูปและการยืมพัสดุประเภทใช้สิ้นเปลือง
เพื่อให้การยืมพัสดุประเภทใช้คงรูปและการยืมพัสดุประเภทใช้สิ้นเปลืองของโรงพยาบาลสร้างคอมมีความ
ถูกต้อง มีประสิทธิภาพ และเป็นไปตามระเบียบที่เกี่ยวข้อง

Link ภายนอก :

หมายเหตุ :

.....
.....

ผู้รับผิดชอบการให้ข้อมูล
พัชรี แก่นทอง
(นางสาวพัชรี แก่นทอง)
เจ้าพนักงานธุรการ
๙ มีนาคม ๒๕๖๕

ผู้อนุมัติรับรอง
รับบุญ คำไกล
(นายรับบุญ คำไกล)
ผู้อำนวยการโรงพยาบาลสร้างคอม
๙ มีนาคม ๒๕๖๕

ผู้รับผิดชอบการนำข้อมูลขึ้นเผยแพร่
พัชรี แก่นทอง
(นางสาวพัชรี แก่นทอง)
เจ้าพนักงานธุรการ
๙ มีนาคม ๒๕๖๕



ที่ อต ๐๐๓๒.๐๐๑/๗๐๐

สำนักงานสาธารณสุขจังหวัดอุดรธานี
๔ ถนนอธิบดี อำเภอเมืองอุดรธานี ๔๑๐๐๐

๘ กุมภาพันธ์ ๒๕๖๕

เรื่อง แจ้างเวียนแนวทางปฏิบัติเกี่ยวกับการยืมพัสดุประเภทใช้คงรูปและการยืมพัสดุประเภทใช้สิ้นเปลืองของ
หน่วยงานในสังกัดสำนักงานสาธารณสุขจังหวัดอุดรธานี

เรียน ผู้อำนวยการโรงพยาบาลอุดรธานี, ผู้อำนวยการโรงพยาบาลทั่วไป, ผู้อำนวยการโรงพยาบาลชุมชนทุกแห่ง,
สาธารณสุขอำเภอทุกอำเภอ, หัวหน้ากลุ่มงานทุกกลุ่มงานในสำนักงานสาธารณสุขจังหวัดอุดรธานี

- สิ่งที่ส่งมาด้วย ๑. ประกาศสำนักงานสาธารณสุขจังหวัดอุดรธานี เรื่อง แนวทางปฏิบัติเกี่ยวกับการยืมพัสดุ
ประเภทใช้คงรูปและการยืมพัสดุประเภทใช้สิ้นเปลือง จำนวน ๑ ชุด
๒. ใบยืมพัสดุประเภทใช้คงรูป และพัสดุประเภทใช้สิ้นเปลืองของเจ้าหน้าที่รัฐ
ของหน่วยงานในสังกัดสำนักงานสาธารณสุขอุดรธานี จำนวน ๑ ชุด

ตามมติคณะรัฐมนตรี เมื่อวันที่ ๒๓ มกราคม ๒๕๖๑ เห็นชอบให้หน่วยงานภาครัฐเข้าร่วมการ
ประเมินคุณธรรม และความโปร่งใสในการดำเนินงานของหน่วยงานภาครัฐ (Integrity and Transparency
Assessment : ITA) ในปีงบประมาณ พ.ศ.๒๕๖๑ - ๒๕๖๕ โดยใช้แนวทางและเครื่องมือตามกรอบแบบประเมิน
คุณธรรมและความโปร่งใสในการดำเนินงานของหน่วยงานภาครัฐ ประจำปีงบประมาณ พ.ศ. ๒๕๖๕ ที่สำนักงาน
ป.ป.ช. กำหนดมุ่งเน้นการประเมินระดับการรับรู้ของบุคลากรภายใน และบุคลากรภายนอกของหน่วยงานใน
ประเด็นการใช้ทรัพย์สินของราชการ ตลอดจนการตรวจสอบข้อมูลการเปิดเผยข้อมูลสาธารณะของหน่วยงาน ผล
การประเมินคุณธรรมและความโปร่งใสในการดำเนินงานของหน่วยงานภาครัฐประจำปีงบประมาณ พ.ศ.๒๕๖๕
มุ่งเน้นการประเมินระดับการรับรู้ของ (ITA) ประจำปีงบประมาณพ.ศ. ๒๕๖๕ ถูกกำหนดเป็นการประเมินผู้บริหาร
องค์กร ประเด็นการกำกับดูแลการทุจริตด้วย นั้น

สำนักงานสาธารณสุขจังหวัดอุดรธานี ขอเรียนว่าเพื่อเป็นการส่งเสริมมาตรการป้องกันการทุจริต
และผลประโยชน์ทับซ้อนในการใช้ทรัพย์สินของราชการและการขอยืมทรัพย์สินของเจ้าหน้าที่รัฐอันเป็นสาเหตุหนึ่ง
ของการทุจริตและประพฤติมิชอบ รวมถึงการขัดกันระหว่างประโยชน์ส่วนบุคคลกับประโยชน์ส่วนรวมในการใช้
ทรัพย์สินของราชการและการขอยืมทรัพย์สินของเจ้าหน้าที่รัฐ ตลอดจนเป็นไปตามข้อกำหนดในการประเมิน
คุณธรรมและความโปร่งใสในการดำเนินงานของหน่วยงานภาครัฐ ประจำปีงบประมาณ พ.ศ. ๒๕๖๕ และระเบียบ
กระทรวงการคลังว่าด้วยการจัดซื้อจัดจ้างและการบริหารพัสดุภาครัฐ พ.ศ.๒๕๖๐ ที่ระบุถึงการให้ยืมหรือนำพัสดุ
ไปใช้ในกิจการซึ่งมิใช่เพื่อประโยชน์ของทางราชการนั้นจะกระทำมิได้ การยืมพัสดุประเภทใช้คงรูปและการยืมพัสดุ
ประเภทใช้สิ้นเปลือง ผู้ยืมต้องทำหลักฐานการยืมเป็นลายลักษณ์อักษร แสดงเหตุผลและกำหนดวันส่งคืน ตาม
หลักเกณฑ์ วิธีการ และแนวทางปฏิบัติเกี่ยวกับการยืมพัสดุประเภทใช้คงรูประหว่างหน่วยงานของรัฐ การให้บุคคล
ยืมใช้ภายในสถานที่ของหน่วยงานของรัฐเดียวกัน และการยืมไปใช้นอกสถานที่ของหน่วยงานของรัฐ ดังนี้

๑. การยืมระหว่างหน่วยงานของรัฐ จะต้องได้รับอนุมัติจากหัวหน้าหน่วยงานของรัฐผู้ให้ยืม
๒. การให้บุคคลยืมใช้ภายในสถานที่ของหน่วยงานของรัฐเดียวกัน จะต้องได้รับอนุมัติจาก
หัวหน้าหน่วยงานซึ่งรับผิดชอบพัสดุนั้น แต่ถ้ายืมไปใช้นอกสถานที่ของหน่วยงานของรัฐ จะต้องได้รับอนุมัติจาก
หัวหน้าหน่วยงานของรัฐ

/ศ. ผู้ยืมพัสดุ...

๓. ผู้ยืมพัสดุประเภทใช้คงรูป จะต้องนำพัสดุนั้นมาส่งคืนไว้ในสภาพที่ใช้การได้เรียบร้อย หากเกิดชำรุดเสียหาย หรือใช้การไม่ได้ หรือสูญหายไป ให้ผู้ยืมจัดการแก้ไขซ่อมแซมให้คงสภาพเดิม โดยเสียค่าใช้จ่ายของตนเองหรือชดใช้เป็นพัสดุประเภท ชนิด ขนาด ลักษณะและคุณภาพอย่างเดียวกันหรือชดใช้เป็นเงินตามราคาที่เป็นอยู่ในขณะยืม

๔. การยืมพัสดุประเภทใช้สิ้นเปลืองระหว่างหน่วยงานของรัฐ ให้กระทำได้เฉพาะเมื่อหน่วยงานของรัฐผู้ยืมมีความจำเป็นต้องใช้พัสดุนั้นเป็นการรีบด่วน จะดำเนินการจัดหาได้ไม่ทันการ และหน่วยงานของรัฐผู้ให้ยืมมีพัสดุนั้นๆ พอที่จะให้ยืมได้ โดยไม่เป็นการเสียหายแก่หน่วยงานของรัฐของตน และให้มีหลักฐานการยืมเป็นลายลักษณ์อักษร ทั้งนี้ โดยปกติหน่วยงานของรัฐผู้ยืมจะต้องจัดหาพัสดุ ประเภท ชนิด และปริมาณเช่นเดียวกันส่งคืนให้หน่วยงานของรัฐผู้ให้ยืม

๕. เมื่อครบกำหนดยืม ให้ผู้ให้ยืมหรือผู้รับหน้าที่แทนมีหน้าที่ติดตามทวงพัสดุที่ให้ยืมไปคืนภายใน ๗ วัน นับแต่วันครบกำหนด

ในการนี้ จึงขอให้ท่าน และผู้ที่ได้รับมอบอำนาจ ควบคุม กำกับดูแล ตรวจสอบให้ผู้ปฏิบัติงานประพฤติปฏิบัติตามแนวทางปฏิบัติเกี่ยวกับการยืมพัสดุประเภทใช้คงรูปและการยืมพัสดุประเภทใช้สิ้นเปลือง โดยใช้ใบยืมพัสดุประเภทคงรูปและพัสดุประเภทใช้สิ้นเปลือง ตลอดจนผังกระบวนการยืมพัสดุประเภทคงรูปและพัสดุประเภทใช้สิ้นเปลืองของเจ้าหน้าที่รัฐของหน่วยงานในสังกัดสำนักงานสาธารณสุขจังหวัดอุดรธานี ตามสิ่งที่ส่งมาด้วย และสื่อสารให้บุคลากรให้รับทราบทั่วทั้งองค์กร สามารถเรียกดูใบยืมพัสดุประเภทใช้คงรูป และพัสดุประเภทใช้สิ้นเปลืองได้ที่เว็บไซต์สำนักงานสาธารณสุขจังหวัดอุดรธานี www.udo.moph.go.th ระเบียบและแบบฟอร์มงานพัสดุ

จึงเรียนมาเพื่อโปรดทราบและแจ้งบุคลากรทุกระดับในสังกัดถือปฏิบัติอย่างเคร่งครัดต่อไป

ขอแสดงความนับถือ



(นายปรเมษฐ์ กิ่งโก้)

นายแพทย์สาธารณสุขจังหวัดอุดรธานี

กลุ่มงานบริหารทั่วไป

งานพัสดุ

โทร. ๐-๔๒๒๔-๗๘๘๘

โทรสาร. ๐-๔๒๒๔-๗๘๘๘



ที่ อต ๐๐๓๒.๐๐๑/น/๐๗

สำนักงานสาธารณสุขจังหวัดอุดรธานี
๔ ถนนอธิปัตย์ อำเภอเมืองอุดรธานี ๔๑๐๐๐

๒๒ มกราคม ๒๕๖๔

เรื่อง แนวทางปฏิบัติเกี่ยวกับการยืมพัสดุประเภทใช้คงรูปและการยืมพัสดุประเภทใช้สิ้นเปลืองของหน่วยงาน
ในสังกัดสำนักงานสาธารณสุขจังหวัดอุดรธานี

เรียน ผู้อำนวยการโรงพยาบาลอุดรธานี, ผู้อำนวยการโรงพยาบาลทั่วไป, ผู้อำนวยการโรงพยาบาลชุมชนทุกแห่ง,
สาธารณสุขอำเภอทุกอำเภอ, หัวหน้ากลุ่มงานทุกกลุ่มงานในสำนักงานสาธารณสุขจังหวัดอุดรธานี

สิ่งที่ส่งมาด้วย ๑. ประกาศสำนักงานสาธารณสุขจังหวัดอุดรธานี เรื่อง แนวทางปฏิบัติเกี่ยวกับการยืมพัสดุ
ประเภทใช้คงรูปและการยืมพัสดุประเภทใช้สิ้นเปลือง จำนวน ๑ ชุด
๒. ใบยืมพัสดุประเภทใช้คงรูป และพัสดุประเภทใช้สิ้นเปลืองของเจ้าหน้าที่รัฐของหน่วยงาน
ในสังกัดสำนักงานสาธารณสุขจังหวัดอุดรธานี จำนวน ๑ ชุด
ตามมติคณะรัฐมนตรี เมื่อวันที่ ๒๓ มกราคม ๒๕๖๑ เห็นชอบให้หน่วยงานภาครัฐเข้าร่วมการ
ประเมินคุณธรรม และความโปร่งใสในการดำเนินงานของหน่วยงานภาครัฐ (Integrity and Transparency
Assessment : ITA) ในปีงบประมาณ พ.ศ.๒๕๖๑ - ๒๕๖๔ โดยใช้แนวทางและเครื่องมือตามกรอบแบบประเมิน
คุณธรรมและความโปร่งใสในการดำเนินงานของหน่วยงานภาครัฐ ประจำปีงบประมาณ พ.ศ. ๒๕๖๔ ที่สำนักงาน
ป.ป.ช.กำหนด มุ่งเน้นการประเมินระดับการรับรู้ของบุคลากรภายในและบุคลากรภายนอกของหน่วยงาน ใน
ประเด็นการใช้ทรัพย์สินของราชการ ตลอดจนการตรวจสอบข้อมูลการเปิดเผยข้อมูลสาธารณะของหน่วยงาน
ผลการประเมินคุณธรรมและความโปร่งใสในการดำเนินงานของหน่วยงานภาครัฐ ประจำปีงบประมาณ พ.ศ.๒๕๖๔
มุ่งเน้นการประเมินระดับการรับรู้ของ (ITA) ประจำปีงบประมาณ พ.ศ. ๒๕๖๔ ถูกกำหนดเป็นการประเมิน
ผู้บริหารองค์กร ประเด็นการกำกับดูแลการทุจริตด้วย นั้น

สำนักงานสาธารณสุขจังหวัดอุดรธานี ขอเรียนว่าเพื่อเป็นการส่งเสริมมาตรการป้องกันการทุจริต
และผลประโยชน์ทับซ้อนในการใช้ทรัพย์สินของราชการและการขอยืมทรัพย์สินของเจ้าหน้าที่รัฐอันเป็นสาเหตุหนึ่ง
ของการทุจริตและประพฤติมิชอบ รวมถึงการขัดกันระหว่างประโยชน์ส่วนบุคคลกับประโยชน์ส่วนรวมในการใช้
ทรัพย์สินของราชการและการขอยืมทรัพย์สินของเจ้าหน้าที่รัฐ ตลอดจนเป็นไปตามข้อกำหนดในการประเมิน
คุณธรรมและความโปร่งใสในการดำเนินงานของหน่วยงานภาครัฐ ประจำปีงบประมาณ พ.ศ. ๒๕๖๔ และระเบียบ
กระทรวงการคลังว่าด้วยการจัดซื้อจัดจ้างและการบริหารพัสดุภาครัฐ พ.ศ.๒๕๖๐ ที่ระบุถึงการให้ยืมหรือนำพัสดุ
ไปใช้ในกิจการซึ่งมิใช่เพื่อประโยชน์ของทางราชการนั้นจะกระทำมิได้ การยืมพัสดุประเภทใช้คงรูปและการยืมพัสดุ
ประเภทใช้สิ้นเปลือง ผู้ยืมต้องทำหลักฐานการยืมเป็นลายลักษณ์อักษร แสดงเหตุผลและกำหนดวันส่งคืน ตาม
หลักเกณฑ์ วิธีการ และแนวทางปฏิบัติเกี่ยวกับการยืมพัสดุประเภทใช้คงรูประหว่างหน่วยงานของรัฐ การให้บุคคล
ยืมใช้ภายในสถานที่ของหน่วยงานของรัฐเดียวกัน และการยืมไปใช้นอกสถานที่ของหน่วยงานของรัฐ ดังนี้

๑. การยืมระหว่างหน่วยงานของรัฐ จะต้องได้รับอนุมัติจากหัวหน้าหน่วยงานของรัฐผู้ให้ยืม
๒. การให้บุคคลยืมใช้ภายในสถานที่ของหน่วยงานของรัฐเดียวกัน จะต้องได้รับอนุมัติจาก
หัวหน้าหน่วยงานซึ่งรับผิดชอบพัสดุนั้น แต่ถ้ายืมไปใช้นอกสถานที่ของหน่วยงานของรัฐ จะต้องได้รับอนุมัติจาก
หัวหน้าหน่วยงานของรัฐ

/๓. ผู้ยืมพัสดุ...

๓. ผู้ยืมพัสดุประเภทใช้คงรูป จะต้องนำพัสดุนั้นมาส่งคืนให้ในสภาพที่ใช้การได้เรียบร้อย หากเกิดชำรุดเสียหาย หรือใช้การไม่ได้ หรือสูญหายไป ให้ผู้ยืมจัดการแก้ไขซ่อมแซมให้คงสภาพเดิม โดยเสียค่าใช้จ่ายของตนเองหรือชดใช้เป็นพัสดุประเภท ชนิด ขนาด ลักษณะและคุณภาพอย่างเดียวกันหรือชดใช้เป็นเงินตามราคาที่เป็นอยู่ในขณะยืม


๔. การยืมพัสดุประเภทใช้สิ้นเปลืองระหว่างหน่วยงานของรัฐ ให้กระทำได้เฉพาะเมื่อหน่วยงานของรัฐผู้ยืมมีความจำเป็นต้องใช้พัสดุนั้นเป็นการรีบด่วน จะดำเนินการจัดหาได้ไม่ทันการ และหน่วยงานของรัฐผู้ให้ยืมมีพัสดุนั้นๆ พอที่จะให้ยืมได้ โดยไม่เป็นการเสียหายแก่หน่วยงานของรัฐของตน และให้มีหลักฐานการยืมเป็นลายลักษณ์อักษร ทั้งนี้ โดยปกติหน่วยงานของรัฐผู้ยืมจะต้องจัดหาพัสดุ ประเภท ชนิด และปริมาณเช่นเดียวกันส่งคืนให้หน่วยงานของรัฐผู้ให้ยืม

๕. เมื่อครบกำหนดยืม ให้ผู้ให้ยืมหรือผู้รับหน้าที่แทนมีหน้าที่ติดตามทางพัสดุที่ให้ยืมไปคืนภายใน ๗ วัน นับแต่วันครบกำหนด

ในการนี้ จึงขอให้ท่าน และผู้ที่ได้รับมอบอำนาจ ควบคุม กำกับดูแล ตรวจสอบให้ผู้ปฏิบัติงานประพฤติปฏิบัติตามแนวทางปฏิบัติเกี่ยวกับการยืมพัสดุประเภทใช้คงรูปและการยืมพัสดุประเภทใช้สิ้นเปลือง โดยใช้ใบยืมพัสดุประเภทคงรูปและพัสดุประเภทใช้สิ้นเปลือง ตลอดจนผังกระบวนการยืมพัสดุประเภทคงรูปและพัสดุประเภทใช้สิ้นเปลืองของเจ้าหน้าที่รัฐของหน่วยงานในสังกัดสำนักงานสาธารณสุขจังหวัดอุดรธานี ตามสิ่งที่ส่งมาด้วย และสื่อสารให้บุคลากรให้รับทราบทั่วทั้งองค์กร สามารถเรียกดูใบยืมพัสดุประเภทใช้คงรูป และพัสดุประเภทใช้สิ้นเปลืองได้ที่เว็บไซต์สำนักงานสาธารณสุขจังหวัดอุดรธานี www.udo.moph.go.th ระเบียบและแบบฟอร์มงานพัสดุ

จึงเรียนมาเพื่อโปรดทราบและแจ้งบุคลากรทุกระดับในสังกัดถือปฏิบัติอย่างเคร่งครัดต่อไป

ขอแสดงความนับถือ



(นายประเมษฐ์ กิ่งไก่อ)
นายแพทย์สาธารณสุขจังหวัดอุดรธานี

กลุ่มงานบริหารทั่วไป

งานพัสดุ

โทร. ๐-๔๒๒๔-๗๘๘๘

โทรสาร. ๐-๔๒๒๔-๗๘๘๘



ประกาศสำนักงานสาธารณสุขจังหวัดฉะเชิงเทรา
เรื่อง แนวทางปฏิบัติเกี่ยวกับการยืมพัสดุประเภทใช้คงรูปและการยืมพัสดุประเภทใช้สิ้นเปลือง

ตามมติคณะรัฐมนตรี เมื่อวันที่ ๒๓ มกราคม ๒๕๖๑ เห็นชอบให้หน่วยงานภาครัฐเข้าร่วมการประเมินคุณธรรม และความโปร่งใสในการดำเนินงานของหน่วยงานภาครัฐ (Integrity and Transparency Assessment : ITA) ในปีงบประมาณ พ.ศ.๒๕๖๑ - ๒๕๖๔ โดยใช้แนวทางและเครื่องมือตามกรอบแบบประเมินคุณธรรมและความโปร่งใสในการดำเนินงานของหน่วยงานภาครัฐ ประจำปีงบประมาณ พ.ศ. ๒๕๖๔ ที่สำนักงาน ป.ป.ช.กำหนด มุ่งเน้นการประเมินระดับการรับรู้ของบุคลากรภายในและบุคลากรภายนอกของหน่วยงาน ในประเด็นการใช้ทรัพย์สินของราชการ ตลอดจนการตรวจสอบข้อมูลการเปิดเผยข้อมูลสาธารณะของหน่วยงาน ผลการประเมินคุณธรรมและความโปร่งใสในการดำเนินงานของหน่วยงานภาครัฐประจำปีงบประมาณ พ.ศ.๒๕๖๔ มุ่งเน้นการประเมินระดับการรับรู้ของ (ITA) ประจำปีงบประมาณ พ.ศ. ๒๕๖๔ ถูกกำหนดเป็นการประเมินผู้บริหารองค์กร ประเด็นการกำกับดูแลการทุจริตด้วย นั้น

สำนักงานสาธารณสุขจังหวัดฉะเชิงเทรา ขอเรียนว่าเพื่อเป็นการส่งเสริมมาตรการป้องกันการทุจริต และผลประโยชน์ทับซ้อนในการใช้ทรัพย์สินของราชการและการขอยืมทรัพย์สินของเจ้าหน้าที่รัฐอันเป็นสาเหตุหนึ่งของการทุจริตและประพฤติมิชอบ รวมถึงการขัดกันระหว่างประโยชน์ส่วนบุคคลกับประโยชน์ส่วนรวมในการใช้ทรัพย์สินของราชการและการขอยืมทรัพย์สินของเจ้าหน้าที่รัฐ ตลอดจนเป็นไปตามข้อกำหนดในการประเมินคุณธรรมและความโปร่งใสในการดำเนินงานของหน่วยงานภาครัฐ ประจำปีงบประมาณ พ.ศ. ๒๕๖๔ และระเบียบกระทรวงการคลังว่าด้วยการจัดซื้อจัดจ้างและการบริหารพัสดุภาครัฐ พ.ศ.๒๕๖๐ ที่ระบุถึงการให้ยืมหรือนำพัสดุไปใช้ในกิจการซึ่งมิใช่เพื่อประโยชน์ของทางราชการนั้นจะกระทำมิได้ การยืมพัสดุประเภทใช้คงรูปและการยืมพัสดุประเภทใช้สิ้นเปลือง ผู้ยืมต้องทำหลักฐานการยืมเป็นลายลักษณ์อักษร แสดงเหตุผลและกำหนดวันส่งคืน ตามหลักเกณฑ์ วิธีการ และแนวทางปฏิบัติเกี่ยวกับการยืมพัสดุประเภทใช้คงรูประหว่างหน่วยงานของรัฐ การให้บุคคลยืมใช้ภายในสถานที่ของหน่วยงานของรัฐเดียวกัน และการยืมไปใช้นอกสถานที่ของหน่วยงานของรัฐ ดังนี้

๑. การยืมระหว่างหน่วยงานของรัฐ จะต้องได้รับอนุมัติจากหัวหน้าหน่วยงานของรัฐผู้ให้ยืม
๒. การให้บุคคลยืมใช้ภายในสถานที่ของหน่วยงานของรัฐเดียวกัน จะต้องได้รับอนุมัติจากหัวหน้าหน่วยงานซึ่งรับผิดชอบพัสดุนั้น แต่ถ้ายืมไปใช้นอกสถานที่ของหน่วยงานของรัฐ จะต้องได้รับอนุมัติจากหัวหน้าหน่วยงานของรัฐ
๓. ผู้ยืมพัสดุประเภทใช้คงรูป จะต้องนำพัสดุนั้นมาส่งคืนให้ในสภาพที่ใช้การได้เรียบร้อย หากเกิดชำรุดเสียหาย หรือใช้การไม่ได้ หรือสูญหายไป ให้ผู้ยืมจัดการแก้ไขซ่อมแซมให้คงสภาพเดิม โดยเสียค่าใช้จ่ายของตนเองหรือชดใช้เป็นพัสดุประเภท ชนิด ขนาด ลักษณะและคุณภาพอย่างเดียวกันหรือชดใช้เป็นเงินตามราคาที่เป็นอยู่ในขณะยืม
๔. การยืมพัสดุประเภทใช้สิ้นเปลืองระหว่างหน่วยงานของรัฐ ให้กระทำได้เฉพาะเมื่อหน่วยงานของรัฐผู้ยืมมีความจำเป็นต้องใช้พัสดุนั้นเป็นการรีบด่วน จะดำเนินการจัดหาได้ไม่ทันการ และหน่วยงานของรัฐผู้ให้ยืมมีพัสดุนั้นๆ พอที่จะให้ยืมได้ โดยไม่เป็นการเสียหายแก่หน่วยงานของรัฐของตน และให้มีหลักฐานการยืมเป็นลายลักษณ์อักษร ทั้งนี้ โดยปกติหน่วยงานของรัฐผู้ยืมจะต้องจัดหาพัสดุ ประเภท ชนิด และปริมาณเช่นเดียวกันส่งคืนให้หน่วยงานของรัฐผู้ให้ยืม

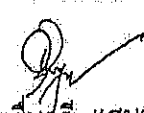
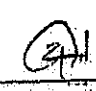

๕. เมื่อครบกำหนดยื่น ให้ผู้ให้ยืมหรือผู้รับหน้าที่แทนมีหน้าที่ติดตามทวงพัสตุที่ให้ยืมไปคืน ภายใน ๗ วัน นับแต่วันครบกำหนด

ในการนี้ จึงขอให้ผู้ที่ได้รับมอบอำนาจ ควบคุม กำกับดูแล ตรวจสอบให้ผู้ปฏิบัติงานประพฤติ ปฏิบัติตามแนวทางปฏิบัติเกี่ยวกับการยืมพัสตุประเภทใช้คงรูปและการยืมพัสตุประเภทใช้สิ้นเปลือง โดยใช้ใบยืม พัสตุประเภทคงรูปและพัสตุประเภทใช้สิ้นเปลือง ตลอดจนผังกระบวนการยืมพัสตุประเภทคงรูปและพัสตุประเภท ใช้สิ้นเปลืองของเจ้าหน้าที่รัฐของหน่วยงานในสังกัดสำนักงานสาธารณสุขจังหวัดอุดรธานี ตามเอกสารที่แนบมานี้ และให้ถือปฏิบัติอย่างเคร่งครัด

ประกาศ ณ วันที่ ๒๖ มกราคม พ.ศ. ๒๕๖๕



(นายประเมษฐ์ กิ่งโก้)
นายแพทย์สาธารณสุขจังหวัดอุดรธานี

แบบฟอร์มการขอเผยแพร่ข้อมูลผ่านเว็บไซต์ของหน่วยงานในราชการสำนักงานสาธารณสุขจังหวัดอุดรธานี	
ชื่อหน่วยงาน: กลุ่มงานบริหารทั่วไป งานพัสดุ สำนักงานสาธารณสุขจังหวัดอุดรธานี	
วัน/เดือน/ปี	
หัวข้อ: ประกาศเผยแพร่แนวทางการยืมใช้พัสดุ และแบบฟอร์มใบยืมใช้พัสดุประเภทใช้คงรูป และพัสดุประเภทใช้สิ้นเปลืองของเจ้าหน้าที่รัฐของหน่วยงานในสังกัดสำนักงานสาธารณสุขจังหวัดอุดรธานี	
รายละเอียดข้อมูล: ประกาศเผยแพร่แนวทางการยืมใช้พัสดุ และแบบฟอร์มใบยืมใช้พัสดุประเภทใช้คงรูป และพัสดุประเภทใช้สิ้นเปลืองของเจ้าหน้าที่รัฐของหน่วยงานในสังกัดสำนักงานสาธารณสุขจังหวัดอุดรธานี	
Link ภายนอก : ไม่มี	
หมายเหตุ	
ผู้รับผิดชอบการให้ข้อมูล	ผู้อนุมัติรับรอง
 (นางสาวรินดี แสนมนตรี)	 (นายปรเมษฐ์ กิ่งโก้)
ตำแหน่ง: เจ้าหน้าที่งานการเงินและบัญชี อาวุโส	นักวิชาการสาธารณสุขเชี่ยวชาญ (ด้านส่งเสริมพัฒนา)
วันที่:	
ผู้รับผิดชอบการนำข้อมูลขึ้นเผยแพร่  (นายปรเมษฐ์ กิ่งโก้) นายแพทย์สาธารณสุขจังหวัดอุดรธานี	

**ผังกระบวนการยื่นฟ้องประเภทคงรูป และฟ้องประเภทใช้สินเปลืองของเจ้าหน้าที่รัฐ
ของหน่วยงานในสังกัดสำนักงานสาธารณสุขอุดรธานี
ตามระเบียบกระทรวงการคลังว่าด้วยการจัดซื้อจัดจ้างและการบริหารพัสดุภาครัฐ พ.ศ. ๒๕๖๐
ข้อ ๒๐๗ ถึงข้อ ๒๐๙ (การยื่น)**

ลำดับ	ผังกระบวนการงาน	ระยะเวลา	ผู้รับผิดชอบ
๑		๑๐ นาที	๑. ผู้ยื่นฟ้อง ๒. เจ้าหน้าที่พัสดุ
๒		๑๐ นาที	เจ้าหน้าที่พัสดุ
๓		๑๐ นาที	เจ้าหน้าที่พัสดุ
๔		๒๐ นาที	๑. เจ้าหน้าที่พัสดุ ๒. หัวหน้าฝ่ายคลังและพัสดุ ๓. ผู้มีอำนาจอนุมัติ หรือผู้ที่ได้รับมอบหมาย
๕			๑. ผู้ยื่นฟ้อง ๒. ผู้รับผิดชอบพัสดุ
๖			ผู้ยื่น / ผู้ส่งคืนพัสดุ
๗		๒๐ นาที	ผู้รับคืนพัสดุ (เจ้าหน้าที่พัสดุ)
๘		๒๐ นาที	ผู้รับคืนพัสดุ (เจ้าหน้าที่พัสดุ)

**ใบยืมพัสดุประเภทใช้คงรูป และพัสดุประเภทใช้สิ้นเปลืองของเจ้าหน้าที่รัฐ
ของหน่วยงานในสังกัดสำนักงานสาธารณสุขอุดรธานี**

หน่วยงาน
วันที่.....เดือน.....พ.ศ.....

ข้าพเจ้า.....ตำแหน่ง.....
กลุ่มงาน /งาน.....หมายเลขโทรศัพท์.....
มีความประสงค์จะขอยืมพัสดุของ.....วัตถุประสงค์เพื่อ.....

ตั้งแต่วันที่.....เดือน.....พ.ศ..... ถึงวันที่.....เดือน.....พ.ศ..... ดังนี้

รายการ	จำนวน	ยี่ห้อ/รุ่น	หมายเลขเครื่อง (serial Number)	หมายเลข ครุภัณฑ์	ลักษณะพัสดุ (สี/ขนาด) ถ้ามี	อุปกรณ์ประกอบ

หมายเหตุ หากกรอกรายการไม่เพียงพอให้เขียนในใบแนบ
ตามรายการที่ยืมข้างต้น ข้าพเจ้าจะดูแลรักษาเป็นอย่างดี และส่งคืนให้ในสภาพที่ใช้การได้เรียบร้อย หากเกิดการชำรุด หรือใช้การไม่ได้ หรือสูญหายไป ข้าพเจ้าจะจัดการแก้ไขซ่อมแซมให้คงสภาพเดิมโดยเสียค่าใช้จ่ายเอง หรือชดใช้เป็นพัสดุประเภท ชนิด ขนาด ลักษณะและคุณภาพอย่างเดียวกัน หรือชดใช้เป็นเงินตามราคาที่เป็นอยู่ในขณะยืม
ข้าพเจ้าขอรับผิดชอบโดยไม่มีเงื่อนไขใด ๆ ทั้งสิ้น ทั้งนี้ ข้าพเจ้าจะส่งคืนพัสดุ ในวันที่.....เดือน.....พ.ศ.....

ลงชื่อผู้ยืมพัสดุ
(.....)

เสนอ ผ่านหัวหน้าพัสดุ ตรวจสอบแล้วโดย นาย/นาง/นางสาวเจ้าหน้าที่พัสดุ

ยืมใช้ในหน่วยงานภายในสำนักงานปลัดกระทรวงสาธารณสุข

ยืมใช้ในหน่วยงานภายในกระทรวงสาธารณสุข

ลงชื่อหัวหน้าพัสดุ
(.....)

ลงชื่อ.....ผู้อนุมัติ
(.....)

ตำแหน่ง.....

ได้ส่งพัสดคืนแล้วเมื่อวันที่..... เดือน พ.ศ.....

ลงชื่อ.....ผู้ยืม/ผู้ส่งคืนพัสดุ
(.....)

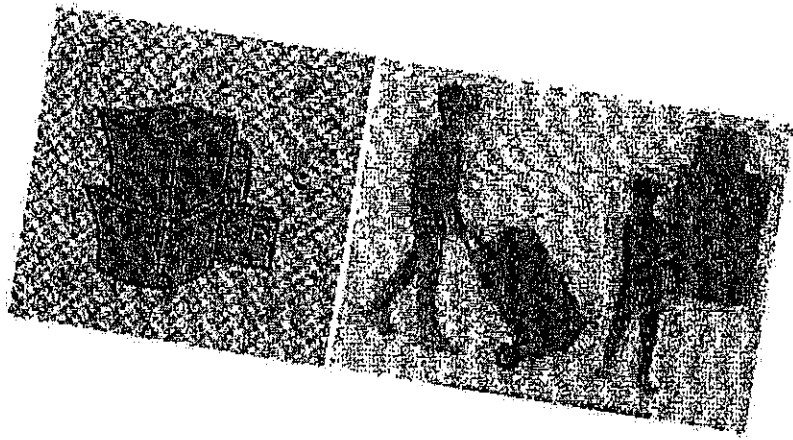
ได้รับพัสดคืนแล้วเมื่อวันที่..... เดือน พ.ศ.....

ลงชื่อ.....ผู้รับคืนพัสดุ
(.....)

หมายเหตุ

เมื่อครบกำหนดยืม ให้ผู้อนุมัติให้ยืมหรือผู้รับหน้าที่แทนมีหน้าที่ติดตามทางพัสดุที่ให้ยืมไป คืนภายใน ๗ วัน นับแต่วันที่ครบกำหนด

แนวทางการยืมใช้พัสดุ



สำนักงานสาธารณสุขจังหวัดอุดรธานี

คำนำ

ตามหนังสือสำนักงานปลัดกระทรวงสาธารณสุข ส่วนที่ สธ ๐๒๑๗.๐๑/ว ๑๕๓๙ ลงวันที่ ๑๐ เมษายน ๒๕๖๒ ขอให้หน่วยงานในสังกัดสำนักงานสาธารณสุขจังหวัดอุดรธานี ควบคุม กำกับดูแล ตรวจสอบ ให้ผู้ปฏิบัติงาน ประพฤติปฏิบัติตามแนวทางปฏิบัติเกี่ยวกับการยืมพัสดุประเภทใช้คงรูปและการยืมพัสดุประเภทใช้สิ้นเปลือง เพื่อเป็นการส่งเสริมมาตรการป้องกันการทุจริตและผลประโยชน์ทับซ้อนนการใช้ทรัพย์สินของราชการ และการขอยืมทรัพย์สินของเจ้าหน้าที่รัฐ ตลอดจนเป็นไปตามข้อกำหนดในการประเมินคุณธรรมและความโปร่งใส ในการดำเนินงานของหน่วยงานภาครัฐ ประจำปีงบประมาณ พ.ศ. ๒๕๖๔ และระเบียบกระทรวงการคลังว่าด้วยการจัดซื้อจัดจ้างและการบริหารพัสดุภาครัฐ พ.ศ. ๒๕๖๐ นั้น

ฉะนั้น เพื่อให้การยืมพัสดุประเภทใช้คงรูปและการยืมพัสดุประเภทใช้สิ้นเปลือง ของหน่วยงาน ในสังกัดสำนักงานสาธารณสุขจังหวัดอุดรธานี กลุ่มงานบริหารทั่วไป สำนักงานสาธารณสุขจังหวัดอุดรธานี จึงได้ จัดทำแนวทางการยืมใช้พัสดุเพื่อใช้เป็นแนวทางในการปฏิบัติงาน

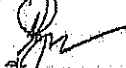
ผู้จัดทำ



นางบุญฤศดา ปิ่นตาวี

ตำแหน่ง เจ้าหน้าที่งานพัสดุปฏิบัติงาน

ผู้ตรวจทาน



นางสาวรินฤดี แสนมนตรี

ตำแหน่ง เจ้าหน้าที่งานการเงินและบัญชีอาวุโส

สารบัญ

แนวทางการยืมใช้พัสดุ	หน้า
- วัตถุประสงค์	๑
- คำนิยาม	
- ระเบียบที่เกี่ยวข้อง	
Flow Chart ขั้นตอนการขอยืมพัสดุ	๓
ผังกระบวนการยืมพัสดุประเภทคงรูปและพัสดุประเภทใช้สิ้นเปลืองของเจ้าหน้าที่รัฐ	๔
แบบฟอร์มใบยืม	๕

แนวทางการยืมใช้พัสดุ

วัตถุประสงค์

เพื่อให้หน่วยงานในสังกัดสำนักงานสาธารณสุขจังหวัดอุดรธานี ทราบหลักเกณฑ์และวิธีปฏิบัติในการยืมพัสดุหรือทรัพย์สินของทางราชการไปใช้ปฏิบัติงานให้เป็นไปอย่างถูกต้อง และเป็นไปตามระเบียบกระทรวงการคลังว่าด้วยการจัดซื้อจัดจ้างและการบริหารพัสดุภาครัฐ พ.ศ. ๒๕๖๐ ส่วนที่ ๒ การยืม

คำนิยาม

“พัสดุ” หมายถึง พสดุประเภทใช้คงรูป และพัสดุประเภทใช้สิ้นเปลือง

“พัสดุประเภทใช้คงรูป” หมายถึง พสดุที่มีลักษณะคงทนถาวร อายุการใช้งานยาวนาน ไม่สิ้นเปลืองหมดไป หรือเปลี่ยนสภาพไปในระยะเวลาอันสั้น เมื่อเกิดความชำรุดเสียหายแล้วสามารถซ่อมแซมให้ใช้งานได้ดังเดิม ได้แก่ครุภัณฑ์สำนักงาน ครุภัณฑ์คอมพิวเตอร์ เป็นต้น

“พัสดุประเภทใช้สิ้นเปลือง” หมายถึง พสดุที่มีลักษณะโดยสภาพเมื่อใช้งานแล้ว สิ้นเปลืองหมดไปหรือไม่คงสภาพเดิมอีกต่อไป เช่น วัสดุสำนักงาน วัสดุคอมพิวเตอร์ เป็นต้น

“ผู้ยืม” หมายถึง บุคลากรของหน่วยงาน ได้แก่ ข้าราชการ ลูกจ้างประจำ และพนักงานราชการ ซึ่งปฏิบัติงานในสถานที่เดียวกับหน่วยงานผู้ให้ยืม หรือบุคคลภายนอก ซึ่งยืมพัสดุไปเพื่อใช้ประโยชน์ของทางราชการ

“ผู้ให้ยืม” หมายถึง หัวหน้าหน่วยงานของรัฐ หรือผู้ได้รับมอบอำนาจจากผู้ว่าราชการจังหวัด ในฐานะหัวหน้าหน่วยงานของรัฐของราชการส่วนภูมิภาค

ส่วนที่ ๒ การยืม

ระเบียบกระทรวงการคลังว่าด้วยการจัดซื้อจัดจ้างและการบริหารพัสดุภาครัฐ พ.ศ. ๒๕๖๐

ข้อ ๒๐๗ การให้ยืม หรือนำพัสดุไปใช้ในกิจการ ซึ่งมีใช้เพื่อประโยชน์ของทางราชการ จะกระทำมิได้

ข้อ ๒๐๘ การยืมพัสดุประเภทใช้คงรูป ให้ผู้ยืมทำหลักฐานการยืมเป็นลายลักษณ์อักษร แสดงเหตุผล และกำหนดวันส่งคืน โดยมีหลักเกณฑ์ ดังต่อไปนี้

(๑) การยืมระหว่างหน่วยงานของรัฐ จะต้องได้รับอนุมัติจากหัวหน้าหน่วยงานของรัฐผู้ให้ยืม

(๒) การให้บุคคลยืมใช้ภายในสถานที่ของหน่วยงานของรัฐเดียวกัน จะต้องได้รับอนุมัติจากหัวหน้าหน่วยงานซึ่งรับผิดชอบพัสดุนั้น แต่ถ้ายืมไปใช้นอกสถานที่ของหน่วยงานของรัฐ ต้องได้รับอนุมัติจากหัวหน้าหน่วยงานของรัฐ

ข้อ ๒๐๙ ผู้ยืมพัสดุประเภทใช้คงรูปจะต้องนำพัสดุนั้นมาส่งคืนให้ในสภาพที่ใช้การได้เรียบร้อย หากเกิดความชำรุดเสียหาย หรือใช้การไม่ได้ หรือสูญหายไป ให้ผู้ยืมจัดการแก้ไขซ่อมแซมให้คงสภาพเดิม โดยเสียค่าใช้จ่ายของตนเองหรือชดใช้เป็นพัสดุประเภท ชนิด ขนาด ลักษณะและคุณภาพอย่างเดียวกัน หรือชดใช้เป็นเงินตามราคาที่เป็นอยู่ในขณะยืม โดยมีหลักเกณฑ์ ดังนี้

(๑) ราชการส่วนกลาง และราชการส่วนภูมิภาค ให้เป็นไปตามหลักเกณฑ์ที่กระทรวงการคลังกำหนด

(๒) ราชการส่วนท้องถิ่น ให้เป็นไปตามหลักเกณฑ์ที่กระทรวงมหาดไทย กรุงเทพมหานคร หรือเมืองพัทยา แล้วแต่กรณี กำหนด

(๓) หน่วยงานของรัฐอื่น ให้เป็นไปตามหลักเกณฑ์ที่หน่วยงานของรัฐนั้นกำหนด

ข้อ ๒๑๐ การยืมพัสดุประเภทใช้สิ้นเปลืองระหว่างหน่วยงานของรัฐ ให้กระทำมิได้เฉพาะเมื่อหน่วยงานของรัฐผู้ยืมมีความจำเป็นต้องใช้พัสดุนั้นเป็นการรีบด่วน จะดำเนินการจัดหาได้ไม่ทันการ และหน่วยงานของรัฐผู้ให้ยืมมีพัสดุนั้นๆ พอที่จะให้ยืมได้ โดยไม่เป็นการเสียหายแก่หน่วยงานของรัฐของตน และมีหลักฐานการยืมเป็นลายลักษณ์อักษร ทั้งนี้ โดยปกติหน่วยงานของรัฐผู้ยืมจะต้องจัดหาพัสดุเป็นประเภท ชนิด และปริมาณเช่นเดียวกันส่งคืนให้หน่วยงานของรัฐผู้ให้ยืม

ข้อ ๒๑๑ เมื่อครบกำหนดยืม ให้ผู้ให้ยืมหรือผู้รับหน้าที่แทนมีหน้าที่ติดตามทวงพัสดุที่ให้ยืมไปคืนภายใน ๗ วัน นับแต่วันครบกำหนด

๑. การยืมพัสดุ ให้ผู้ยืมทำหลักฐานการยืมเป็นลายลักษณ์อักษรแสดงเหตุผลความจำเป็นและสถานที่ที่จะนำพัสดุไปใช้และกำหนดเวลาที่ส่งคืน พร้อมระบุชื่อ ตำแหน่ง และหน่วยงานของผู้ยืมให้ชัดเจน

๑.๑ การยืมระหว่างหน่วยงาน จะต้องได้รับอนุมัติจากหัวหน้าหน่วยงานของรัฐ หรือผู้มีอำนาจอนุมัติเป็นผู้อนุมัติ

๑.๒ การให้บุคคลยืม

- ยืมใช้ภายในสถานที่หน่วยงานเดียวกัน ให้หัวหน้าหน่วยงานที่รับผิดชอบพัสดุนั้น เป็นผู้อนุมัติให้แก่หัวหน้าเจ้าหน้าที่ หรือผู้ที่ได้รับแต่งตั้งเป็นหัวหน้าเจ้าหน้าที่ของหน่วยงาน

- ยืมใช้นอกสถานที่หน่วยงาน จะต้องได้รับอนุมัติจากหัวหน้าหน่วยงานของรัฐหรือผู้ได้รับมอบอำนาจจากผู้ว่าราชการจังหวัดในฐานะหัวหน้าหน่วยงานของรัฐของราชการส่วนภูมิภาค

๑.๓ การให้บุคคลภายนอกยืมใช้การยืมใช้ดังกล่าวจะต้องเป็นไปเพื่อประโยชน์ของทางราชการเท่านั้น และต้องได้รับอนุมัติจากหัวหน้าหน่วยงานของรัฐ หรือผู้ได้รับมอบอำนาจจากผู้ว่าราชการจังหวัดในฐานะหัวหน้าหน่วยงานของรัฐของราชการส่วนภูมิภาค โดยจัดทำเป็นหนังสือแล้วแต่กรณี

๑.๔ หน่วยงานผู้ให้ยืมพิจารณาอนุญาต/ไม่อนุญาตให้ยืม แล้วแจ้งกลับหน่วยงานผู้ประสงค์ที่จะยืมเพื่อทราบ

๑.๕ เมื่อครบกำหนดยืม ให้ผู้ให้ยืมหรือผู้รับหน้าที่แทนติดตามทวงพัสดุที่ให้ยืมไปคืนภายใน ๗ วัน นับแต่วันครบกำหนด

๑.๖ หากผู้ยืมมีความประสงค์ที่จะยืมพัสดุดู ให้ทำหลักฐานการยืมใหม่

๒. การคืนพัสดุ

๒.๑ พักตร์ประเภทใช้คงรูป หมายถึง การยืมพัสดุที่มีลักษณะคงทนถาวร อายุการใช้งานยาวนาน ได้แก่ เครื่องมือเครื่องใช้ต่าง ๆ คอมพิวเตอร์ คอมพิวเตอร์ชนิดพกพา เป็นต้น

ผู้ยืมจะต้องนำพัสดุนั้นมาส่งคืนในสภาพที่ใช้การได้เรียบร้อย หากเกิดชำรุดเสียหาย หรือใช้การไม่ได้ หรือสูญหายไป ให้ผู้ยืมจัดการแก้ไข ซ่อมแซมให้คงสภาพเดิม ผู้ยืมต้องรับผิดชอบชดใช้ตามหนังสือหรือข้อตกลงที่กำหนดไว้

๒.๒ พักตร์ประเภทใช้สิ้นเปลือง หมายถึง การยืมพัสดุที่มีลักษณะโดยสภาพเมื่อใช้งานแล้วสิ้นเปลืองหมดไป หรือไม่คงสภาพเดิมอีกต่อไป เช่น วัสดุสำนักงาน เป็นต้น

ผู้ยืมจะต้องจัดหาพัสดุประเภท ชนิด และปริมาณเดียวกันส่งคืนให้ผู้ยืมภายในระยะเวลาที่กำหนด หรือคืนเป็นเงินเท่ากับมูลค่าพัสดุที่ยืม

กรณีมิได้รับพัสดุนคืนภายใน ๗ วันทำการนับแต่วันครบกำหนด ให้หัวหน้าเจ้าหน้าที่รายงานผู้มีอำนาจอนุมัติให้ยืมเพื่อสั่งการต่อไป

Flow Chart ขั้นตอนการขอยืมพัสดุ Flow Chart

ที่ ผู้รับผิดชอบ
วิธีดำเนินการ
๑ ผู้ใช้งาน/ผู้ยืม

ขั้นตอน/
- กรอกข้อมูลใบขอยืมพัสดุโดยระบุรายละเอียด
ข้อมูลของผู้ใช้งาน เหตุผลความจำเป็นต่อ
งาน กำหนดการส่งคืน รายการที่ยืมพร้อมลง
ลายมือชื่อ

๒ หัวหน้างานของ
ผู้ใช้งาน
๓ เจ้าหน้าที่

ลงนามในใบขอยืมพัสดุ

รับใบขอยืมพัสดุ และตรวจเช็คสภาพพัสดุตาม
รายการที่ผู้ใช้งานยืม ว่ามีสภาพพร้อมใช้งาน
หรือไม่ ถ้ามีสภาพพร้อมใช้งานให้เสนอใบขอยืม
พัสดุต่อหัวหน้าเจ้าหน้าที่หรือผู้ที่ได้รับแต่งตั้ง
ลงนาม

๔ หัวหน้า
เจ้าหน้าที่/ผู้ที่
ได้รับแต่งตั้ง
๕ หัวหน้าหน่วยงาน
ของรัฐ

ลงนามในใบขอยืมพัสดุ

**กรณียืมใช้ในสถานที่หน่วยงานให้เสนอ
หัวหน้าหน่วยงานของรัฐหรือผู้ที่ได้รับมอบ
อำนาจจากผู้ว่าราชการจังหวัดในฐานะ
หัวหน้าหน่วยงานของรัฐของราชการส่วน
ภูมิภาค ลงนามอนุมัติการยืม

๖ เจ้าหน้าที่

- รับใบขอยืมพัสดุ พร้อมตรวจสอบความถูกต้อง
และจัดเตรียมพัสดุตามใบขอยืมพัสดุให้ผู้ยืม

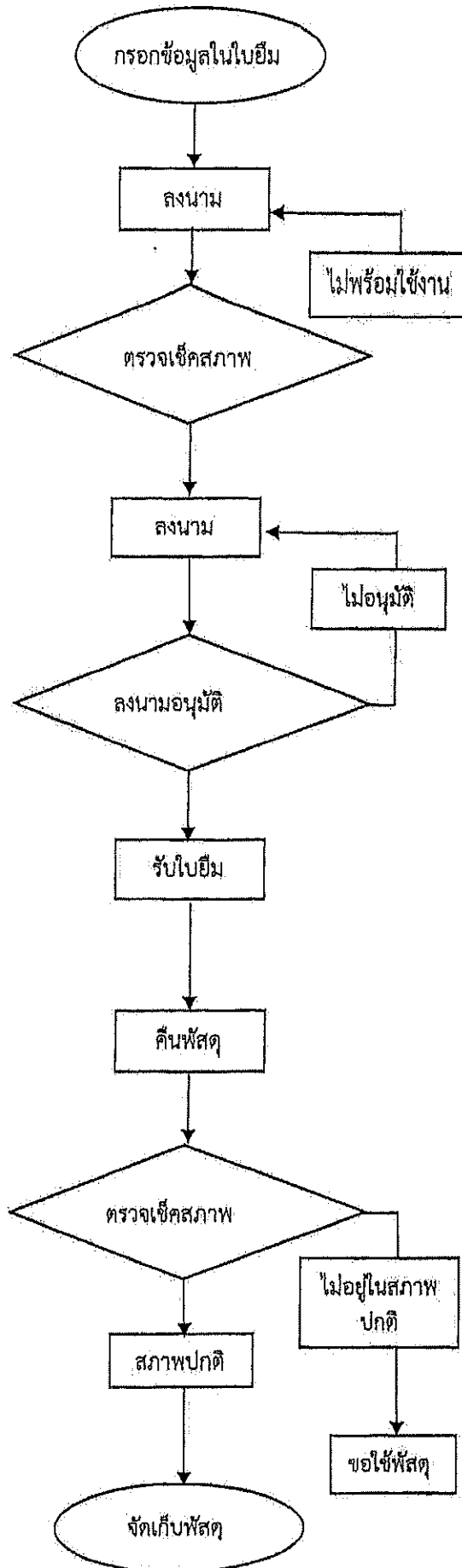
๗ ผู้ใช้งาน/ผู้ยืม

นำพัสดุที่ยืมไปมาคืน

๘ เจ้าหน้าที่

ตรวจเช็คสภาพพัสดุตามรายการในใบขอยืม
ว่าพัสดุนั้น มีสภาพที่ใช้งานได้ตามปกติ
เหมือนเดิมหรือไม่

- พักที่มีสภาพปกติให้รับคืนและจัดเก็บพัสดุนั้น
ไว้ในที่จัดเก็บ และจัดเก็บเอกสารเข้าแฟ้ม
- พักที่ไม่อยู่ในสภาพใช้งานได้ตามปกติ
ให้ผู้ยืมทวงถามการใช้พัสดุนั้น ตามระเบียบ
กระทรวงการคลังว่าด้วยการจัดซื้อจัดจ้าง
ภาครัฐ พ.พ. ๒๕๖๐ ข้อ ๒๐๙



ผังกระบวนการยื่นพัสดุประเภทคงรูปและพัสดุประเภทใช้สิ้นเปลืองของเจ้าหน้าที่รัฐ
 ของหน่วยงานในสังกัดสำนักงานสาธารณสุขอุดรธานี
 ตามระเบียบกระทรวงการคลังว่าด้วยการจัดซื้อจัดจ้างและการบริหารพัสดุภาครัฐ พ.ศ. ๒๕๖๐
 ข้อ ๒๐๗ ถึงข้อ ๒๐๙ (การยื่น)

ลำดับ	ผังกระบวนการงาน	ระยะเวลา	ผู้รับผิดชอบ
๑		๑๐ นาที	๑. ผู้ยื่นพัสดุ ๒. เจ้าหน้าที่พัสดุ
๒		๑๐ นาที	เจ้าหน้าที่พัสดุ
๓		๑๐ นาที	เจ้าหน้าที่พัสดุ
๔		๒๐ นาที	๑. เจ้าหน้าที่พัสดุ ๒. หัวหน้าฝ่ายคลังและพัสดุ ๓. ผู้อำนวยการ หรือผู้ที่ได้รับมอบหมาย
๕			๑. ผู้ยื่นพัสดุ ๒. ผู้รับผิดชอบพัสดุ
๖			ผู้ยื่น/ผู้ส่งคืนพัสดุ
๗		๒๐ นาที	ผู้รับคืนพัสดุ(เจ้าหน้าที่พัสดุ)
๘		๒๐ นาที	ผู้รับคืนพัสดุ(เจ้าหน้าที่พัสดุ)

ข้าพเจ้า (ชื่อผู้ยืม).....ตำแหน่ง.....
กลุ่มงาน/งาน..... หมายเลขโทรศัพท์ที่สามารถติดต่อได้.....
มีความประสงค์ขอยืมพัสดุจาก.....เพื่อ.....

ในวันที่.....เดือน.....พ.ศ..... ดังนี้

ลำดับที่	รายการ	ยี่ห้อ/รุ่น	จำนวน	หมายเลขครุภัณฑ์ Serial Number	อุปกรณ์ ประกอบ (ถ้ามี)

ข้าพเจ้าจะดูแลรักษาพัสดุเป็นอย่างดีหากสิ่งของที่นำมาส่งคืนเกิดการชำรุดเสียหายใช้การไม่ได้หรือสูญหายไป ข้าพเจ้ายินดีรับผิดชอบชดใช้หรือจัดการแก้ไขซ่อมแซมให้คงสภาพเดิม โดยจะรับผิดชอบในค่าใช้จ่ายที่เกิดขึ้น หรือชดใช้เป็นครุภัณฑ์ประเภท ชนิด ขนาด ลักษณะ และคุณภาพอย่างเดียวกัน หรือชดใช้เป็นเงินตามราคาที่เป็นอยู่ในขณะยืมตามหลักเกณฑ์ที่กระทรวงการคลังกำหนด

ทั้งนี้ข้าพเจ้าจะส่งคืนพัสดุ ภายในวันที่.....เดือน.....พ.ศ.....

ลงชื่อ.....ผู้ยืม
(.....)

ลงชื่อ.....หัวหน้ากลุ่มงาน
(.....)

ความเห็นของเจ้าหน้าที่
ควรอนุมัติให้ยืม
ไม่สามารถให้ยืมได้ เนื่องจาก.....

ลงชื่อ.....เจ้าหน้าที่
(.....)

ลงชื่อ.....หัวหน้าเจ้าหน้าที่
(.....)

ลงชื่อ.....ผู้อนุมัติ/ผู้ให้ยืม
(.....)

ตำแหน่ง.....

ได้รับพัสดุตามรายการข้างต้นแล้ว เมื่อวันที่.....เดือน.....พ.ศ.....

ลงชื่อ.....ผู้ยืม
(.....)

ลงชื่อ.....เจ้าหน้าที่
(.....)

ได้รับพัสดุดังกล่าวครบถ้วน สมบูรณ์ เรียบร้อยแล้ว เมื่อวันที่.....เดือน.....พ.ศ.....

ลงชื่อ.....ผู้คืน
(.....)

ลงชื่อ.....เจ้าหน้าที่/ผู้รับคืน
(.....)

หมายเหตุ : โปรดอ่านข้อกำหนดและแนวปฏิบัติในการยืม-คืน

ข้อกำหนดการยื่น-คืน

๑. การยื่นควรระบุเหตุผลความจำเป็นที่ต้องการใช้งานทุกครั้ง และยื่นเพื่อประโยชน์ในทางราชการเท่านั้น
๒. ผู้ยื่นมีหน้าที่รับผิดชอบต่อทรัพย์สินที่ได้ยื่นไว้ใช้งาน เสมือนหนึ่งเป็นทรัพย์สินของผู้ยื่นเอง ไม่ให้เกิดความเสียหายหรือสูญหาย
๓. ผู้ยื่นมีหน้าที่ต้องชดใช้ความเสียหายในกรณีที่ทรัพย์สินชำรุด หรือสูญหาย ตามมูลค่าทรัพย์สิน หากความเสียหายนั้นเกิดจากความประมาทของผู้ยื่น
๔. ผู้ยื่นต้องไม่ให้ผู้อื่นยืมทรัพย์สินที่ตนเองได้ยื่นมาไม่ว่ากรณีใดๆ เว้นแต่การยืมนั้นได้รับการอนุมัติเป็นลายลักษณ์อักษรจากผู้มีอำนาจอนุมัติแล้วเท่านั้น
๕. ทรัพย์สินที่ผู้ยื่นไปใช้งาน มีไว้ใช้เพื่อประโยชน์ของทางราชการเท่านั้น ห้ามมิให้ผู้ยื่นนำทรัพย์สินไปใช้อย่างอื่น นอกเหนือจากที่หน่วยงานกำหนด หรือทำให้เกิดความเสียหายที่เกิดจากการละเมิดดังกล่าวให้ถือเป็นความผิดส่วนบุคคล โดยผู้ยื่นต้องรับผิดชอบต่อความเสียหายที่เกิดขึ้นนั้น
๖. ผู้ยื่นจะต้องกำหนดระยะเวลาการยืมให้ชัดเจน และจะต้องนำมาคืนภายในระยะเวลาที่กำหนด
๗. กรณีมีความจำเป็นต้องใช้งานต่อ ให้ดำเนินการส่งคืนตามระยะเวลาที่กำหนดให้เรียบร้อยก่อน แล้วจึงจัดทำใบยืมพัสดุและกำหนดระยะเวลาการยืมใหม่

ใบยืมพัสดุประเภทใช้คงรูป และพัสดุประเภทใช้สิ้นเปลืองของเจ้าหน้าที่รัฐ
ของหน่วยงานในสังกัดสำนักงานสาธารณสุขอุตรธานี

หน่วยงาน

วันที่.....เดือน.....พ.ศ.....

ข้าพเจ้า.....ตำแหน่ง.....

กลุ่มงาน /งาน.....หมายเลขโทรศัพท์.....

มีความประสงค์จะขอยืมพัสดุของ.....วัตถุประสงค์เพื่อ

ตั้งแต่วันที่.....เดือน.....พ.ศ..... ถึงวันที่.....เดือน.....พ.ศ..... ดังนี้

รายการ	จำนวน	ยี่ห้อ/รุ่น	หมายเลขเครื่อง (serial Number)	หมายเลขครุภัณฑ์	ลักษณะพัสดุ (สี/ขนาด) ค้ำมี	อุปกรณ์ประกอบ

หมายเหตุ หากกรอกรายการไม่เพียงพอให้เขียนในใบแนบ

ตามรายการที่ยืมข้างต้น ข้าพเจ้าจะดูแลรักษาเป็นอย่างดี และส่งคืนให้ในสภาพที่ใช้การได้เรียบร้อย หากเกิดการชำรุด หรือใช้การไม่ได้ หรือสูญหายไป ข้าพเจ้าจะจัดการแก้ไขซ่อมแซมให้คงสภาพเดิมโดยเสียค่าใช้จ่ายเอง หรือชดใช้เป็นพัสดุประเภท ชนิด ขนาด ลักษณะและคุณภาพอย่างเดียวกัน หรือชดใช้เป็นเงินตามราคาที่เป็นอยู่ในขณะยืม

ข้าพเจ้าขอรับผิดชอบโดยไม่มีเงื่อนไขใด ๆ ทั้งสิ้น ทั้งนี้ ข้าพเจ้าจะส่งคืนพัสดุ ในวันที่.....เดือน.....พ.ศ.....

ลงชื่อผู้ยืมพัสดุ

(.....)

เสนอ ผ่านหัวหน้าพัสดุ ตรวจสอบแล้วโดย นาย/นาง/นางสาวเจ้าหน้าที่พัสดุ

ยืมใช้ในหน่วยงานภายในสำนักงานปลัดกระทรวงสาธารณสุข

ยืมใช้ในหน่วยงานภายในกระทรวงสาธารณสุข

ลงชื่อหัวหน้าพัสดุ

ลงชื่อ.....ผู้อนุมัติ

(.....)

(.....)

ตำแหน่ง ผู้อำนวยการ

ได้ส่งพัสดุคืนแล้วเมื่อวันที่.....เดือน.....พ.ศ.....

ลงชื่อ.....ผู้ยืม/ผู้ส่งคืนพัสดุ

(.....)

ได้รับพัสดุคืนแล้วเมื่อวันที่.....เดือน.....พ.ศ.....

ลงชื่อ.....ผู้รับคืนพัสดุ

(.....)

หมายเหตุ

เมื่อครบกำหนดยืม ให้ผู้อนุมัติให้ยืมหรือผู้รับหน้าที่แทนมีหน้าที่ติดตามทวงพัสดุที่ให้ยืมไป คืนภายใน ๗ วัน นับแต่วันที่ครบกำหนด

-๘-

ใบแนบท้ายใบยืมพัสดุ

รายการที่ ๑

ชนิด เครื่อง..... จำนวน..... เครื่อง
ชื่อทางการค้า (ยี่ห้อ)
หมายเลขผลิต (Serial Number)
หมายเลขเครื่อง (Engine Number).....
คุณลักษณะ.....

รายการที่ ๒

ชนิด เครื่อง..... จำนวน..... เครื่อง
ชื่อทางการค้า (ยี่ห้อ)
หมายเลขผลิต (Serial Number)
หมายเลขเครื่อง (Engine Number).....
คุณลักษณะ.....

รายการที่ ๓

ชนิด เครื่อง..... จำนวน..... เครื่อง
ชื่อทางการค้า (ยี่ห้อ)
หมายเลขผลิต (Serial Number)
หมายเลขเครื่อง (Engine Number).....
คุณลักษณะ.....

รายการที่ ๔



ชนิด เครื่อง..... จำนวน..... เครื่อง
ชื่อทางการค้า (ยี่ห้อ)
หมายเลขผลิต (Serial Number)
หมายเลขเครื่อง (Engine Number).....
คุณลักษณะ.....

รวมทั้งสิ้นจำนวน รายการ จำนวนพัสดุ (หน่วยนับ).....

ลงชื่อ.....ผู้ยืมพัสดุ
(.....)

ลงชื่อ.....หัวหน้าพัสดุ
(.....)

ลงชื่อ.....ผู้อนุมัติ
(.....)
ตำแหน่ง.....

แบบฟอร์มการขอเผยแพร่ข้อมูลผ่านเว็บไซต์ของหน่วยงานในราชการสำนักงานสาธารณสุขจังหวัดอุดรธานี	
ชื่อหน่วยงาน กลุ่มงานบริหารทั่วไป งานพัสดุ สำนักงานสาธารณสุขจังหวัดอุดรธานี	
วัน/เดือน/ปี มกราคม ๒๕๖๕	
หัวข้อ ประกาศเผยแพร่แนวทางการยืมใช้พัสดุ และแบบฟอร์มใบยืมใช้พัสดุประเภทใช้คงรูป และพัสดุประเภทใช้สิ้นเปลืองของเจ้าหน้าที่รัฐของหน่วยงานในสังกัดสำนักงานสาธารณสุขจังหวัดอุดรธานี	
รายละเอียดข้อมูล ประกาศเผยแพร่แนวทางการยืมใช้พัสดุ และแบบฟอร์มใบยืมใช้พัสดุประเภทใช้คงรูป และพัสดุประเภทใช้สิ้นเปลืองของเจ้าหน้าที่รัฐของหน่วยงานในสังกัดสำนักงานสาธารณสุขจังหวัดอุดรธานี	
Link ภายนอก : ไม่มี	
หมายเหตุ	
ผู้รับผิดชอบการให้ข้อมูล	ผู้อนุมัติรับรอง
 (นางสาวรินฤดี แสนมนตรี)	
ตำแหน่ง เจ้าพนักงานการเงินและบัญชี อาวุโส	(นายประเมษฐ์ กิ่งโก้)
วันที่	นายแพทย์สาธารณสุขจังหวัดอุดรธานี
ผู้รับผิดชอบการนำข้อมูลขึ้นเผยแพร่	